

Los Mixes

*Por Roberto DE LA CERDA SILVA,
del Instituto de Investigaciones Socia-
les de la Universidad Nacional.*

EN una de las regiones más abruptas del suelo oriental del Estado de Oaxaca, como es la que rodea el famoso "nudo del Zempoaltépetl", y en una extensión territorial de 5828.55 kilómetros cuadrados, se asienta la tribu Mixe, con 40,009 habitantes, según el Censo de 1930, aunque los últimos datos censales arrojan una cifra de más de 50,000 individuos.

El Censo de 1900 dió una suma de 33,549; el de 1910 ascendió en un 5%, pero el de 1921 disminuyó en un 2%. Hay que hacer notar que el 93% es de raza indígena.

La población blanca no llega a 60 habitantes, y la mestiza corresponde a un 6%, aunque en su mayor parte hablan el idioma mixe o ayook, ya que son mestizos indígenas, y hay algunos de color blanco, seguramente por cruza de antiguas familias españolas que residieron en la región, descendientes de los primeros conquistadores, lo que dió lugar a que algunos cronistas supusieran que esta raza es de origen europeo.

Los municipios de esta región son los siguientes: Santo Domingo Tepuxtepec, San Lucas Camotlán, Santa María Tlepantlalli, Santiago Ixcuintepec, Santa María Tlahuilotepec, Santa María Mixistlán, Santiago Atitlán, Santiago Zacatepec, Santa María Alotepec, San Juan Cotzocón, San Miguel Quezaltepec, San Pedro y San Pablo Ayutla, Espíritu Santo Tamazulapan, Asunción Cacalotepec, Santa María Tototepec, San Juan Juquila Mixes, San Juan Guechicovi, San Pedro Ocotepec y San Juan Mazatlán, contando además con 50 pueblos y rancherías, aparte de las cabeceras de los municipios citados.

Por decreto de 14 de junio de 1938 se creó el Distrito Mixe, que no incluyó al Municipio de Guechicovi y algunos pueblos más de Yautepec, que a pesar de estar casi despoblados cuentan con algunos indígenas mixes, como son los de las localidades de: Nizaviguite, Agua Blanca, Jilotepec y Lachixonasa, que demuestran aún hasta dónde llega el límite de este grupo racial al Poniente del Estado.

La región más poblada corresponde a los municipios de Guechicovi, Tototepec, Ayutla, Mazatlán, Tlahuilotepec y Zacatepec, que es actualmente la cabecera del Distrito citado.



Vista parcial de una calle de Ayutla. Oaxaca

MEDIO GEOGRAFICO

La parte orográfica de esta región es por demás montañosa, ya que del Zempoaltépetl se desprenden las cordilleras de la Sierra Madre Oriental, las que forman desfiladeros y barrancas escabrosas, aunque en la parte Sur las montañas van declinando en colinas hasta llegar al Municipio de Guechicovi.

Debido a las diversas alturas que hay (desde 3,396 metros sobre el nivel del mar, el citado Zempoaltépetl; de 2,000 los cerros de Tepuxtepec, de Jalote-

pec, un poco menos de Cotzocón y Atitlán, hasta la menor altura de 297 metros del ya dicho Guechicovi), se encuentran los tres climas, o sean, frío, templado y caliente húmedo. Por la misma altura de la serranía hay constantes nieblas, y además llueve mucho desde mayo hasta enero.

La vegetación es también en extremo exuberante, encontrándose maderas muy finas, como la caoba, el cedro rojo, así como infinidad de encinos, pinos y oyameles, en los que se enredan grandes bejucales, que se emplean para la construcción de puentes colgantes.

Cruzan algunos ríos por el territorio, que son: el Mazatlán, Chusnavá, Colorado, San Andrés, el navegable Río Grande o Jaltepec y otros que van a ser afluentes del Coatzacoalcos o del Papaloapan.

Los frutos naturales son abundantes, anotándose en primer lugar el café y en menor escala el cacao, el tabaco, el algodón, la vainilla, el hule, así como el maíz, el frijol y el chile.

La fauna presenta variedades de animales salvajes; así como hay criaderos de pequeños ganados: bovino, caprino, caballar, lanar y gran cantidad de aves de corral.

Mas, debido a los caminos de herradura, a lo montuoso de la jungla, a las constantes lluvias y nieblas, la salida y el comercio de estos productos casi es negativa.

ANTECEDENTES HISTORICOS

La raza mixe, la más interesante del Estado de Oaxaca, por conservarse pura relativamente, y practicar sus costumbres autóctonas, se ha distinguido desde tiempo inmemorial; también por su altivez, por su carácter frío y por ser poco comunicativa; no fué dominada por los zapotecas que casi la rodeaban, ni por los aztecas y españoles, que varias veces intentaron sojuzgarlos, debido seguramente a su situación geográfica.

Hasta hoy se desconoce el origen de esta raza irreductible, pero por su idioma, que está emparentado directamente con la familia zoquiana, y de la que hay indicio que pertenece a la mayense, se puede conjeturar que tal tribu se haya desprendido de las numerosas que existían en Chiapas; ya que la zoque subsiste en gran número en aquel Estado; también es probable que se desprendiera del Golfo, al peregrinar con las primeras tribus Olmeca-vixtoti-tenime o con los Itzaes al caminar rumbo a Yucatán y Guatemala.

Al quedarse, o haberse extendido hasta la región zapoteca como vanguardia de los zoques, quizás viéndose aislados, no pudieron desarrollar sus valores culturales, y viviendo acosados por sus enemigos, se dedicaron a guerrear, construyendo algunas fortalezas de las que hay indicios en Jaltepec, Quezaltepec y otros lugares propicios; por lo que ya en el siglo XV se encontraban en estado belicoso y asaltando continuamente a sus eternos enemigos los zapotecas.

El principal asiento de los mixes fué Tototepec, pero tenían, además, los señoríos de Juquila, Ayutla, Chichicastepec, Jaltepec, de gran importancia, así como Nejapa y Quechopan.

Una vez consolidado el gran Valle Zapoteca con su capital en Teotzapotlán (hoy Zaachila), el gran rey Zaachila, hizo alianza con los Mixtécas para acabar con la nación mixe, que defendía el caudillo llamado Condoy, cuya leyenda en otro lugar anotaremos; habiéndose presentado los ejércitos aliados en gran número y ante lo inexpugnable de sus montañas, decidieron prender fuego a toda la serranía, pero los mixes se escondieron en las enormes grutas que existen en la región, salvándose en esta forma. Tal actitud de los zapotecas dió lugar a más frecuentes asaltos a los pueblos de éstos; pero al fin los zapotecas se adueñaron de Nejapan y Quechopan para impedir a los mixes su salida al valle.

Al llegar los ejércitos de Moctezuma a Oaxaca, deseando tener relaciones pacíficas con los mixes, se envió una comisión de 100 aztecas para que pidieran a los de Jaltepec arena para tallar sus piedras, lo que tomaron por un insulto, habiendo matado a los emisarios, y dando lugar a que 400,000 hombres atacaran al citado pueblo, y después de cuatro días de combate tomaran la fortaleza, pero ya los mixes se habían retirado ordenadamente.

Al llegar los conquistadores hispanos, Cuauhtémoc envió comisionados a todas las tribus instándolas a que resistieran y se sublevaran, haciéndolo sólo los mixes en aquella región.

Se sabe que, después de Condoy, hubo también un caudillo de Jaltepec, llamado Yovegani, que en 1510 venció a los ejércitos zapotecas.

Cuando Gonzalo de Sandoval arribó a Tuxtepec conminando a todos los caciques de las tribus vecinas a que rindieran pleito homenaje al Rey de España, los mixes se negaron, y envió al capitán Briones con 100 españoles y 100 indígenas para someterlos, habiendo fracasado vergonzosamente. Sin embargo, los valientes mixes, deseando conocer a los españoles, enviaron a 20 ancianos de Jaltepec con presentes de canutos de oro y joyas, prometiendo obediencia y siendo tratados de-

corosamente, consintieron que los acompañaran Bernal Díaz del Castillo, Alonso Díaz y otros seis españoles, a quienes les hicieron grandes obsequios.

Una vez pacificada la región oaxaqueña, por acuerdo de Cortés, Sandoval hizo reparto de tierras, dándole la encomienda de Jaltepec al capitán Luis Marín, reservándose la de Guasjaltepec y dando a otros capitanes las encomiendas de las demás naciones indígenas; más al retirarse Sandoval a México, se rebelaron los pueblos mixes, secundándolos los de otras tribus, haciendo una gran matanza de españoles.

Los mixes no dejaron de hostilizar a los españoles, dirigiendo sus ataques principalmente a los de Espíritu Santo, lugar cerca de Coatzacoalcos, que pidieron ayuda a México. Con tal motivo, se envió una expedición en 1523 para combatir a los mixes, a cuyo frente iban Rodrigo Rangel, Pedro Ircio y Bernal Díaz, pero las lluvias tan abundantes no lo permitieron. En diciembre de ese mismo año llegaron más refuerzos a Rangel, quien juzgando imposible reducirlos, mejor se dirigió a Tabasco y a Chiapas, y así lo comunica Cortés al Emperador Carlos V en su cuarta carta de Relación.

En febrero de 1525, salió otra expedición a combatirlos, con órdenes de herirlos si lograban apresarlos, pero en todos los combates los mixes salieron victoriosos. No fué sino hasta 1526 cuando al regreso de Cortés de Honduras, se fundaron los poblados de San Ildefonso, Villa Alta y Nejapan, en los límites del territorio mixe, y hasta 1531 el conquistador Juan Antonio de Acevedo y su hijo Francisco, ayudados por frailes dominicos, lograron reducir a algunos de sus poblados.

IDIOMA

Se tiene noticia de que Fray Bernardo Bejarano fué el autor del primer vocabulario de la lengua mixe, así como de que Fray María Benito fué autor del "Arte de la Lengua Mixe" y de un "Devocionario del Rosario"; pero en 1729, se publicaron dos obras del padre Agustín Quintana, tituladas "Gramática y Diccionario Mixe" y "La Instrucción Cristiana y Guía de Ignorantes para el Cielo", apareciendo otra obra sobre la misma lengua mixe, del citado Quintana, en 1733.

El Catálogo de las Lenguas, de Hervás, incluye a la lengua mixe entre las zapoteca, mazateca y chinanteca; Orozco y Berra, en su obra "Geografía de las Lenguas", no clasifica este idioma; Bancroft, en "The Native Races", sigue el dicho de Lorenzana, de que es una lengua que sólo se entiende de día; pero Pimentel en su Cuadro Descriptivo y Comparativo de las Lenguas, refuta que tal

INSTITUTO DE INVESTIGACIONES SOCIALES.
 DE LA UNIVERSIDAD NACIONAL.
 SITUACION GEOGRAFICA DE LA ZONA MIXE.
EDO. DE OAXACA.



V E R A C R U Z

O A X A C A

SIGNOS.

- LÍMITE DE ESTADO. - - - - -
- ZONA MIXE ————
- Municipios. ○
- Pueblo ó Ranchería •

lengua sea pantonímica, y la compara con la zoque; el doctor León la incluye en la familia zoquiiana, en el prólogo de una de sus obras indica que el idioma mixe consta de tres ramas: una es la lengua "Mohtuau", que es la más general, otra la "Cotun" y otra la "Huhmah". Esto se confirma por el hecho de que los indígenas actuales de aquella región no se entienden de unos pueblos a otros, como los de Zacatepec, Tototepec, Tamazulapan, Ayutla, Mixistlán y Guechicovi.

El Gobierno del Estado de Oaxaca publicó en 1902 el estudio de la lengua Ayook y Mixe, por Belmar, que trae un interesante vocabulario.

En seguida anotamos algunas palabras de los pueblos de Guechicovi, Ayutla y Tamazulapan, que recogimos directamente: (1)

VOCABULARIO MIXE

(Guechicovi)

<i>Español</i>	<i>Mixe</i>
Jacal	Teic
Padre	Deyéuh
Madre	Dachi
Hijo	Umquich
Hermano	Nochichi
Boca	Ano
Nariz	Ebut
Ojos	Uin
Pie	Téck
Mano	Quilec
Sombrero	Cujup
Huarache	Quinck
Calzón	Anié
Camisa	Cunín
Sol	Sol
Luna	Luna
Día	Reëm
Arbol	Quep
Niño	Pignac

(1) Las palabras subrayadas significan que son semejantes o distintas.

<i>Español</i>	<i>Mixe</i>
Campesino	Tumbiáij
Machete	Pujtet
<i>Maíz</i>	<i>Moc</i>
<i>Frijol</i>	<i>Cbeick</i>
Calabazas	Sii
Dios	Dios
Cielo	Zaaj
Agua	Neec
1	<i>Tuc</i>
2	<i>Met</i>
3	Reic
4	<i>Dar</i>
5	<i>Oich</i>
6	Tudog
7	Ustoc
8	Tutoc
9	Dastok
10	Mac
<i>Buenos días</i>	<i>Miguete</i>
<i>Vamos a trabajar</i>	<i>Jantemo</i>

(Ayutla)

<i>Español</i>	<i>Mixe</i>
<i>Huarache</i>	<i>Cuc</i>
<i>Niño</i>	<i>Quisyo</i>
<i>Ojos</i>	<i>Ouen</i>
<i>Nariz</i>	<i>Jemp</i>
<i>Boca</i>	<i>Anf</i>
<i>Buenos días</i>	<i>Maig</i>
<i>Tierra</i>	<i>Nasch</i>
<i>Maíz</i>	<i>Moc</i>
<i>Frijol</i>	<i>Cbeick</i>
<i>Vamos a trabajar</i>	<i>Jáms duñ</i>

<i>Español</i>	<i>Mixe</i>
<i>Sol</i>	<i>Sbou</i>
<i>Luna</i>	<i>Pop</i>
<i>Hombre</i>	<i>Y'aiye</i>

(Zacatepec)

<i>Español</i>	<i>Mixe</i>
<i>Hombre</i>	<i>Meob</i>
<i>Buenos días</i>	<i>Maycpe</i>
1	<i>Tudiac</i>
2	<i>Mart</i>
4	<i>Matast</i>
5	<i>Mogosci</i>
14	<i>Esturc</i>
Música	<i>Chúspa</i>
Buenas noches	<i>Abineviatemos</i>
Hasta mañana	<i>Aneviatemos</i>
Maestro	<i>Winset</i>
Señora o mujer	<i>Uindá</i>
Si	<i>Játe</i>
No	<i>Ka</i>

El censo de la población monolingüe de 1930 representa 24,023 personas, suponiéndose que no haya habido un recuento completo, en virtud de que el censo del año actual arroja más de 40,000 indígenas, monolingües y esto sí es probable, debido al escaso porcentaje de los que en esta región hablan español. El mayor número de bilingües se encuentra en el Municipio de Guechicovi, municipio que se dejó de anotar como población mixe en el censo citado, así como a los habitantes de otros pueblos del Distrito de Yautepec.

CARACTERISTICAS RACIALES

El hombre mixe en lo general es de regular estatura, su complexión es fuerte debido a que sus músculos están desarrollados por el ejercicio que hacen al andar

en sus montañas y tienen muy buenos corredores. El color de su piel es bronceada; su pelo negro y grueso, en algunos es de color castaño oscuro, principalmente en las mujeres; los hombres son lampiños y en lo general escasos de pelo. La cara generalmente es semi-ovalada; los pómulos no son muy salientes; presentan marcado prognatismo, sus cejas son regulares; la forma de los ojos es ovalada y raras veces oblicua, siendo de color negro; su nariz es aquilina, pero algunos la tienen recta y semi-ancha; su boca es grande aunque los labios no muy gruesos; las mandíbulas de mediana dimensión y sus dientes son blancos, parejos y macizos.



Tipos indígenas mixes. Guechicovi, Oaxaca.

Su cuerpo es de talla regular, los brazos cortos y los pies y manos regulares; la mujer es un poco más baja que el hombre.

Anotamos en seguida las medidas antropométricas de esta raza: (1)

Peso: Hombres, 74 k. Mujeres, 50 k.

Estatura: Hombres, 1.60 mts. Mujeres, 1.55 mts.

(1) F. Starr.—*The Physical Characters of the Indians of Southern Mexico*. Chicago, 1902.

Índice cefálico: medida 81.8 Máx. 97.5 Mín.

71.7 sub-braquicéfalos.

Índice nasal: medida 78.8 Máx. y 102.3 Mín. 56.4 Mesorrinos.

Índice facial: medida (a) 80.8 medida (b) 122.9

Brazo izquierdo: medida 44.6

El carácter de los mixes es inconstante, indiferente; temperamento frío; son valientes, decididos; hablan fuertemente; son francos, aunque hablan poco y en lo general son huraños, especialmente la mujer; siempre se presentan altivos y callados, pero a veces su pasividad es desconcertante.

ALIMENTACION

Su alimentación en general es a base de maíz, frijol, chile y yerbas silvestres. Hacen dos comidas en el día, aunque en algunos lugares efectúan tres.

Acostumbran un guiso que consiste en frijoles, ejotes, guías de chayote y calabaza con sal y chile, que comen a las seis de la mañana; a veces sólo toman café endulzado con panela. En algunos pueblos comen unos tamales de maíz sin ningún condimento y que llevan cuando van de viaje, llamado *pigmuiik*. También comen ratas del monte y raras veces carne de res y de gallina; sin embargo, preparan un caldo con chiles, coles y legumbres de buen sabor. Tienen la costumbre de hacer sus tortillas grandes y gruesas, rellenas de chile pasilla que llaman *maach*, además, tienen otro guiso de sidracayote con yerbabuena, con caldo de chile y bolitas de masa.

Hay la costumbre en algunos lugares, de que sentados todos en el suelo, comen de un mismo plato o cazuela.

El costo de las tres comidas es de \$0.10 por persona, y ellos mismos cultivan el maíz, el frijol y recolectan las yerbas silvestres, así como tienen las gallinas y las reses, cuando suelen matarlas para su alimentación.

Valor de los productos alimenticios:

Frijol	\$ 0.04 kilo
Maíz	” 0.03 ”
Chile	” 0.02 ”
Carne de res	” 0.30 ”
Gallina	” 0.25 una

BEBIDAS

Su bebida favorita es el tepache, que llaman paknoo, la que fabrican en su propia casa. La preparación es como sigue: en una olla grande echan agua hasta más de la mitad, un kilo o más de panela y un pedazo de palo llamado *nook*, que hace fermentar esta agua endulzada, por espacio de tres o cuatro días, quedando lista para tomarse; y con un costo reducido, ya que una olla de veinte litros sólo representa un gasto de \$0.06 por dos kilos de panela. También tienen la bebida de aguardiente de caña, que fabrican en pequeños alambiques, cuyo costo es de \$0.12 por litro.

Propiamente no hay el vicio del alcoholismo en la región mixe, y los viciosos consumen por persona de dos a tres litros de tepache diarios, en las regiones cálidas y de dos a tres litros de aguardiente por semana, en las regiones frías, especialmente en los días festivos.

INDUMENTARIA

El hombre viste actualmente calzón blanco de manta gruesa ajustado, ceñidor rojo sin adornos, camisa de manta gruesa con una abertura en el cuello y mangas angostas, usando algodón corto (en la región fría), sombrero de fieltro levantado o sombrero de palma de copa baja y ala ancha, huarache de una suela y una correa atravesada para formar el talón.

La mujer viste de diversas maneras, según el lugar. Por ejemplo, en Zacatepec, lleva rebozo corriente, camisa de manta sin adornos, algunas veces la usa de percal, enaguas de este mismo género y no lleva huaraches. En Ayutla y otros lugares visten *huipil* y enagua de manta blanca y una mantilla del mismo género que portan en la cabeza. En Mixistlán y Yacochi su *huipil* es tejido, grueso, pintado de color verde con yerbas especiales, adornado con cintas rojas y que caen del centro del cuello a la cintura; la falda es ancha y formando pliegues, del mismo color; no usan huaraches. En Guechicovi, llevan un enredo rojo con rayas blancas y un *huipil* de percal floreado, corto, al estilo zapoteca. En Tamazulapan la enagua es azul; en Coatlán, huipil parecido al tehuantepecano y también enagua azul. En Camotlán, la enagua y la blusa son iguales a las de Zacatepec, así como las de otros lugares, cuya compra hacen en Oaxaca.

Sus adornos consisten en collares y aretes corrientes; algunas llevan varios hilos de cuentas papelillo de diversos colores que se ponen sólo en días de fiesta o con motivo de sus danzas. Su peinado es de una trenza o a veces nada más se atan

el cabello por detrás, pero en Guechicovi llevan dos trenzas con listones de colores. Sólo tienen una muda de ropa que les dura por lo regular un año.

COSTO DE LA INDUMENTARIA

De los hombres:		De las mujeres:	
Sombrero	\$ 0.30	Enaguas	\$ 2.50
Huaraches	„ 0.60	Camisa	„ 1.50
Calzón	„ 1.00	Mantilla	„ 0.75
Camisa	„ 1.25	Total	\$ 4.75
Faja	„ 0.50	Huipil	\$ 2.00
Cotón	„ 4.00	Enredo	„ 5.00
		Listones	„ 1.00
Total	\$ 7.65	Total	\$ 8.00

HABITACION

La forma de la casa es en lo general, rectangular o cuadrada, y varían sus materiales de construcción, según la topografía de la región. En la mayoría, que se encuentra en la sierra, en pequeños ranchos dispersos, son simples chozas, formadas sus paredes de varas gruesas sin enjarre de lodo en las regiones cálidas y “enlodadas” en las frías; los techos son de zacate, de cuatro aguas. En algunos lugares son de adobe, paredes altas y con los mismos techos; tienen puertas de madera, pero en su mayoría son de varas unidas. Las casas o jacales están adaptadas para los tres climas, frío, templado y caliente húmedo. La habitación se compone de un solo jacal, aunque algunos tienen una pequeña cocina y un granero.

En la habitación de un solo jacal tienen la cocina, el granero, el dormitorio donde algunas veces también duermen los animales domésticos; hay un patio que es al mismo tiempo corral y a veces una pequeña huerta con árboles frutales, según la altura y el clima.

Los muebles de la casa son un banquillo de madera, unos petates que sirven de cama, y a veces forman una cama de cuatro horcones con palillos o con uñas

tablas, que usan para dormitorio. En las regiones cálidas usan la hamaca de ixtle de maguey; tienen redes para guardar algunas prendas de ropa y determinadas mazorcas que les sirven de semilla.

Los utensilios de la cocina consisten en ollas, cazuelas, jícaras en forma de cazuelas, apastles, bateas, metate, cucharas grandes de madera, guajes.

En tres piedras grandes forman la hoguera para la cocción de sus alimentos. El tepache lo toman en jícaras o lo llevan en los guajes, y en pequeños costales de ixtle llevan sus tamales de masa para el trabajo, o cuando van de viaje.

Toda la familia duerme en el jacal, incluso los hijos casados y su prole, y hasta que ya están grandes los nietos, construyen otro jacal en el mismo patio.

En el jacal guardan los implementos de trabajo que son: un machete en forma de garabato, la *coa*, que sirve para sembrar, la traspala; y cuando la mujer trabaja sus *huípiles*, también ahí guarda los implementos. En el patio se encuentran el arado de madera, los yugos y las arciones de la yunta. En los poblados donde pescan, se ven en los patios: la atarraya, el anzuelo y la fisga que llaman *akshumn*.

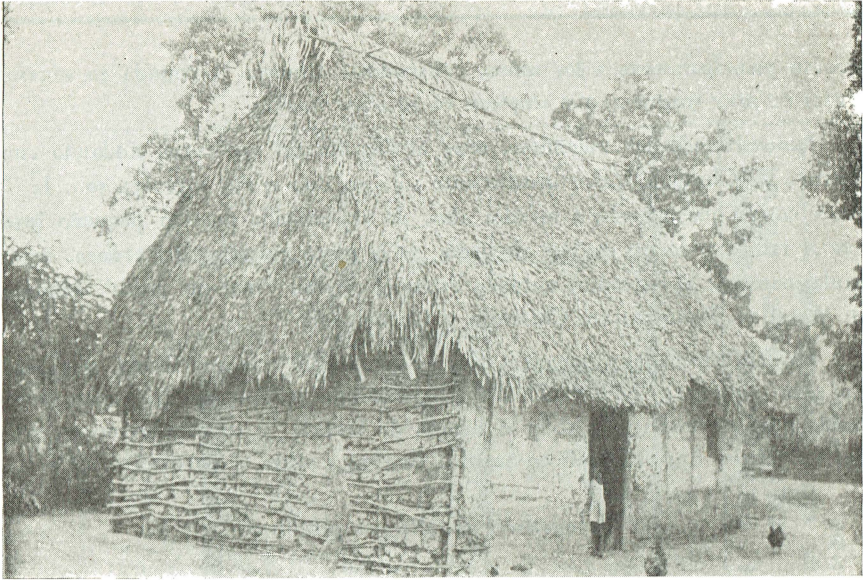
HIGIENE Y ENFERMEDADES

Los mixes, por lo general, son reacios al aseo personal, y lo verifican solo cuando están enfermos y en unos *temascales* improvisados, bien sea en el granero desocupado o en el propio jacal, calentando unas piedras hasta el rojo y echándoles luego agua. La mujer sí se baña con frecuencia y acostumbra hacerlo en los arroyos, completamente desnuda sin interesarle que la vean los hombres, ni aún los forasteros. En cuanto a su ropa la asean hasta que está completamente sucia, excepto los de mejor posición económica, que tienen dos o tres mudas de ropa.

El aseo de su casa también es deficiente, en algunos lugares, no obstante la campaña sobre higiene que desarrollan los Servicios Coordinados de Salubridad y la escuela en varios poblados mixes.

Las enfermedades dominantes son las gastro-intestinales y de los órganos respiratorios: toses y tuberculosis pulmonar en las regiones frías, debido probablemente a las continuas lluvias, los ciclones que también azotan la región y las nieblas.

Las enfermedades de los órganos de la digestión son más comunes en las regiones cálidas, debido probablemente a los alimentos mal preparados, notándose que



Tipo de habitación, de la región mixe. Ayutla, Oaxaca.



Habitación mixe de Mogoñé, Oaxaca.

afectan principalmente a los niños; causándolas también la comida en exceso de frutas no muy maduras, que emplean en su alimentación.

Las enfermedades endémicas, muy al Oriente del territorio, lindando con el Distrito de Choapan, (afortunadamente sólo en uno o dos lugares) son: la "onchocercosis" que aparece a los dos años de transmitida por un pequeño insecto que se radica y forma *quistes* alrededor de la parte posterior del cráneo, cegando paulatinamente al enfermo; también existe el terrible "mal del pinto" dominando en Mazatlán, Puxmecatán, Cotzocón y Guechicovi.

Las enfermedades epidémicas son el paludismo y la tos ferina, que arrojan un gran porcentaje de defunciones. El paludismo sobre todo, ha venido aumentando progresivamente en todo el Estado de Oaxaca y en proporción en las zonas indígenas. Expondremos en seguida una nota sobre el particular: (1)

Defunciones anuales por paludismo:

1935	3,423
1936	3,479
1937	3,864

Al establecerse los Servicios Coordinados de Salubridad, esta epidemia de paludismo ha disminuído relativamente, pero continúa extendiéndose, aun a los lugares de altura.

Las enfermedades de los órganos de la digestión alcanzaron en 1936 un 40% sobre el total de defunciones; las de los órganos respiratorios un 14½% en el mismo año, disminuyendo en los años posteriores; sin embargo, actualmente se registra un promedio de dos a tres defunciones por mes en los principales poblados.

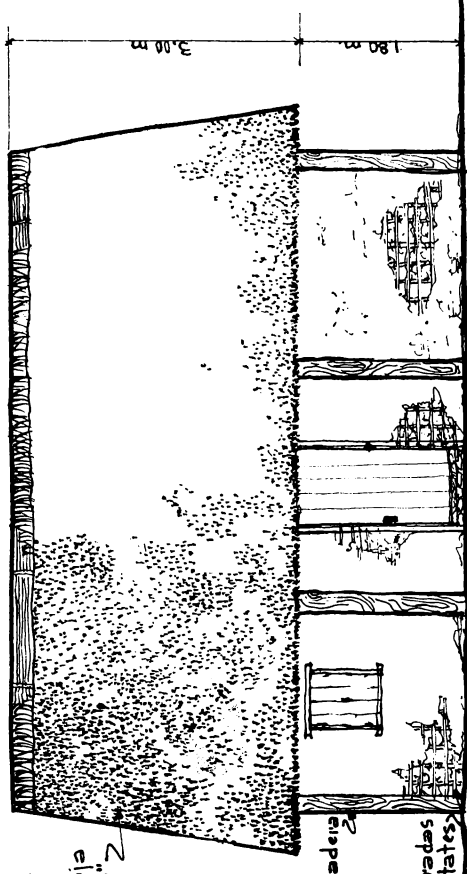
MEDICINA INDIGENA

Como es costumbre en todas las regiones indígenas, se recurre en caso de enfermedad a las yerbas, y mezcla de éstas para curarse, así como a las prácticas de magia.

En las rancherías y aún en los pueblos grandes hay el hechicero o "abogado", como le llaman los indígenas, a quien consultan cuando están enfermos. El brujo

(1) Datos de la Delegación de Servicios Coordinados de Salubridad en el Estado de Oaxaca.

fachada:

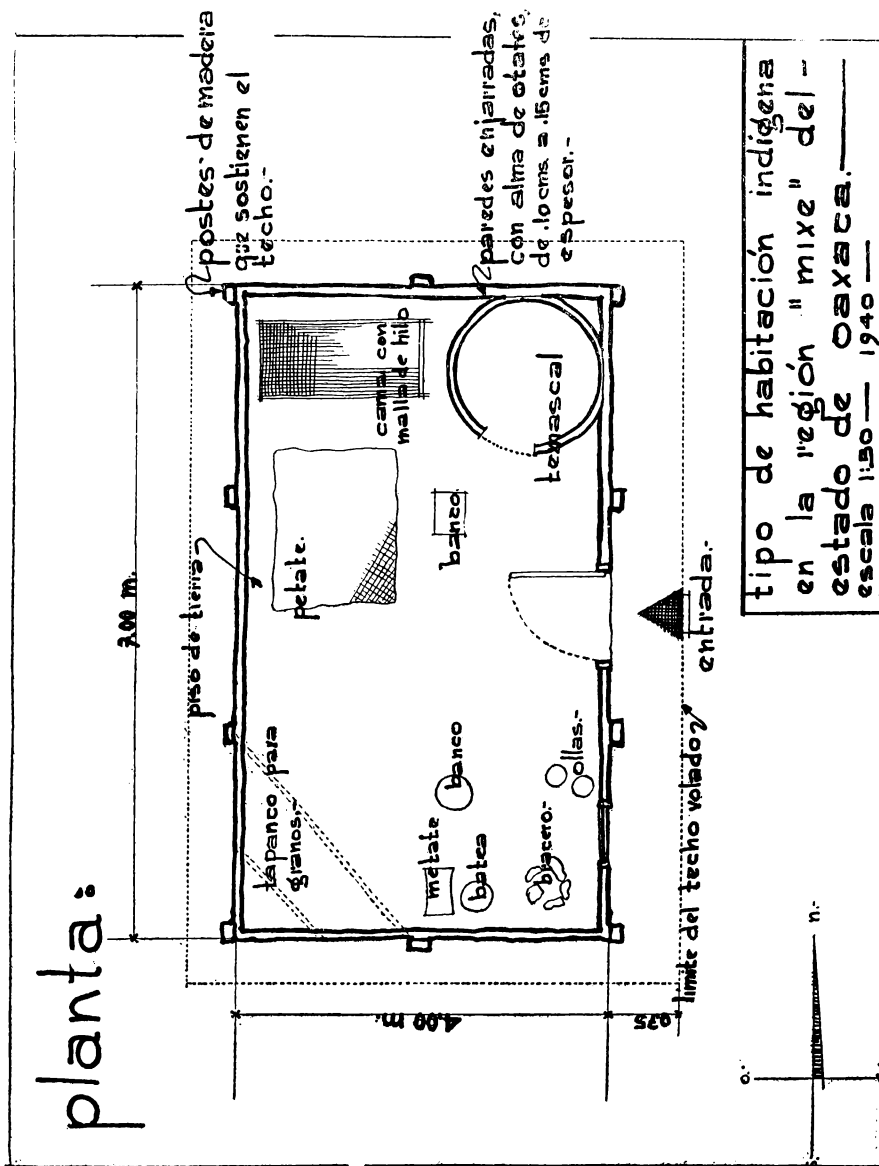


techos de paja
sobre "otates"

postes de madera

paredes enjarradas
con alma de otates

tipo de habitación indígena -
en la región "mixe" en el -
estado de Oaxaca. -
escala 1:50 -1940-



después de examinar al enfermo y hacerle algunas preguntas sobre sus probables o reales enemigos, atribuyendo a éstos su padecimiento, sea el "mal de ojos", aire, empacho, espanto y principalmente la "muina"; diagnostica que el paciente debe mandar decir un "responso de a real" o una misa, con banda de música; estando muchas veces de acuerdo en este caso el hechicero con el cura del lugar.



Habitación mixe, vista por uno de sus lados
Ayutla, Oax.

Cuando está enfermo el indígena del "mal" que llaman "hinchazón", el hechicero chupa la parte inflamada. Para curar el "mal" de espanto, el brujo lleva al paciente al anochecer, a un lugar retirado de la rancharía, y en una parte pla-

na, pinta una cruz, y en el centro hace un pequeño hoyo, donde pone agua, y haciéndolo brincar tres veces y pronunciar unas palabras misteriosas, al final lo hace comer lodo del hoyo antes indicado.

Los "médicos" emplean un huevo de gallina para curar algunas enfermedades, pasándolo por la parte dolorida y junto con otros huevos, los entierran en la puerta de la casa. A veces matan un guajolote, cuya sangre riegan alrededor del jacal para que se vayan los malos espíritus y pueda aliviarse el enfermo, dándole a comer un pedacito del animal sacrificado.

Los "abogados" o brujos de Yacochi, tienen gran fama, no sólo en la región mixe, sino hasta en muchos pueblos de la sierra zapoteca, y son llamados para que alivien a los pacientes indígenas.

La mezcla de las yerbas y el nombre de éstas, con las que hacen sus curaciones, no los revelan, considerándolo como una cosa sagrada, por transmitirse de padres a hijos, dichos conocimientos.

ECONOMIA

La base económica del territorio mixe es principalmente la agricultura y algunas pequeñas industrias derivadas de la misma, así como el comercio del café y el chile en grande escala.

AGRICULTURA

Debido al suelo, bastante escabroso de esta región, el cultivo del maíz, el frijol y el chile, se hace en las laderas o en las orillas de los ríos, donde se encuentran pequeñas cuencas junto a las mismas.

El sistema de cultivo es primitivo, empleándose la *coa* en lo general, aunque también se emplea el arado de madera egipcio, y últimamente, unos pocos, han introducido el de "vertedera". Se levantan tres cosechas al año en la región húmeda cálida, así como en la zona templada, que le llaman de "temporero", "temporal" y "tonamil". Las siembras tienen lugar en los meses de enero, abril y noviembre. En la zona fría solamente se levantan dos cosechas que llaman de temporal y tonamil.

El cultivo de la tierra es individual y ayudan los hijos en las labores del campo. La extensión del sembradío de maíz es de dos a tres hectáreas por agricultor, lo que basta para la subsistencia de la familia; aunque hay algunos agricultores



Niño mixe de Ayutla, Oaxaca.

que siembran hasta 12 hectáreas con ayuda de sus vecinos, trabajan el uno para el otro en reciprocidad, es decir, por la comida, sea por uno o varios días. Cuando hay algún sobrante de la cosecha, que por lo general es de 25 a 50 hectólitros, por hectárea (menor cantidad en las regiones frías), se vende en el mismo lugar a los compradores que van de la capital de Oaxaca o de otros pueblos comarcanos. La cosecha de frijol es la necesaria para cubrir sus necesidades, la de chile es regular porque sólo contados agricultores se dedican a ella, y en determinadas zonas apropiadas.

Por exceso de agua se pierden las cosechas y entonces ocurren a comprar el maíz a la región del Yalalag. El precio local del maíz es de \$3.00 hectólitro, precio que aumentan los intermediarios a \$7.00 el hectólitro, al llevarlo a la capital Oaxaqueña o a los pueblos comarcanos, en virtud de la difícil transportación y por el tiempo que emplean para ello.

Los agricultores mixes pocas veces transportan su maíz a los citados centros. La cosecha de chile, cuando es abundante, sí la transportan para su venta, aunque también allí van los acaparadores a comprarla, muchas veces por anticipado y a un precio cuatro veces menor que el del mercado.

Respecto a las frutas y otros productos del territorio mixe, son poco cultivados y tampoco los destinan para su venta.

INDUSTRIA

Esta actividad se puede decir que es demasiado raquítica en virtud de que no se aprovechan las materias primas con que cuentan para transformarlas, y se reduce a lo siguiente: alfarería en corta escala y nada más para el mercado interior, se manufacturan ollas, cazuelas y jarros sumamente toscos, siendo principalmente Tamazulapan el centro de esta industria; tejidos de lana y algodón, los que se efectúan solamente en Tlahuitoltepec, para un corto número de cotones de lana que ni siquiera abastecen los lugares comarcanos; en Cotzocón, donde se confeccionan *buijiles* o *enredos* de algodón que proviene de Choapan, o de hilaza, que compran en axaca; en Yacochi, donde también se confeccionan el *buijil* y el *enredo* de tejido burdo, y que se pinta de color verde, pero sólo para el uso personal; los pocos hombres que se dedican a la industria de *cotones*, no viven precisamente de ella, y, este trabajo en su mayoría, el de hilados y tejidos, lo hacen las mujeres; el comercio de *buijiles* es reducido.

La industria de las fibras de la palma de maguey es también reducida y se concreta a la manufactura de cordeles, mecates, reatas, redes y hamacas, que tam-

bién son para el uso personal o para el mercado interior; de la palma sólo se fabrican esteras, que también son de uso personal. La fabricación de la panela se efectúa en la mayoría de los poblados del Distrito en regular escala, abasteciendo el mercado y vendiendo cortas cantidades para el exterior. La manufactura de huarches se puede decir que es personal, vendiéndose pocos en el mercado.

Iguales notas podemos hacer respecto de la curtiduría, cestería, carpintería y herrería, cuyas manufacturas son para el uso personal, vendiéndose un corto número de lo que producen, en el mercado local.

La fabricación de aguardiente de caña está acaparada por unos cuantos mestizos, que lo distribuyen en toda la región; aunque también hay algunos indígenas que lo destilan en sus propias casas en pequeños alambiques y en corta escala, para la venta comarcana.

Para hilar la lana y el algodón se usa el primitivo malacate, y para los tejidos, el telar prehispánico o llamado de "machetito". Para la fabricación de la panela se usa el antiguo trapiche de gruesos cilindros de madera, que son movidos por tracción animal, así como el caso de cobre y los moldes de madera.

COMERCIO

Como hemos anotado anteriormente, el comercio principal es el del café, siguiendo el del chile y el del maíz y en pequeña escala, el del cacao, la caña, el mamey, etc., la pequeña producción industrial de tejidos de ixtle y lana o algodón, la panela y el aguardiente de caña. Los precios de estos productos varían de pueblo a pueblo. Los comerciantes o intermediarios son los zapotecas, los mestizos y algunos españoles.

El café, como es de buena calidad, lo venden a acaparadores que van desde la capital de Oaxaca, comprándolo algunas veces con anticipación a las cosechas, a precios muy bajos; el chile pasilla, que también es de buena calidad, es comprado en la misma localidad y también se lleva a vender a Oaxaca semanalmente y a otros lugares del Estado y fuera del mismo, sea a Coatzacoalcos o al Istmo, aunque en pequeñas cantidades. En cambio, importan: azúcar, cigarros, galletas, dulces, manta, dril, paliacates, cerveza, gaseosas y máquinas de coser.

Hay pueblos sumamente pobres, como Yacochi, en que también hacen loza corriente, con cuya industria se sostienen, debido a la falta de agricultura; igual sucede en Tlahuitoltepec, Huitepec y Mixistlán, donde su agricultura o industria son incipientes y las mujeres y los hombres se dedican a la transportación de mer-



Tipo masculino de raza mixe. Ayutla, Oaxaca.

cancias de unos pueblos a otros. De Yacochi a Zacatepec, mujercitas de 14 años y ancianas, conducen tablas de madera, que han hachado los hombres para venderlas a \$1.00, empleando dos días en su camino.

Por lo regular, los caciques de cada pueblo o ranchería tienen acaparado el comercio, en connivencia con los acaparadores o intermediarios. Hay una especie de crédito comercial en algunos pueblos mixes, que consiste en la "gozona yalalteca", o sea una especie de cooperativa de dinero, que presta a algún comerciante para su inversión, siendo ilimitado el número de socios con aportación de \$0.25, \$0.50 y \$1.00, según el arreglo convenido. El beneficiado debe devolver la cantidad prestada más su contribución personal, para a su vez, prestarla a otro solicitante y así sucesivamente, sin obtener ningún dividendo.

TRABAJO

La población mixe, además de sus actividades en la agricultura, en la industria, en el comercio, en la arriería, en el transporte personal de mercancías, trabaja en los oficios de la carpintería, la herrería, la curtiduría, la huarachería, la jarciería y la peluquería, aunque estas labores las desempeña en el tiempo desocupado que le deja la agricultura, la pequeña industria y el comercio.

La mayor parte de estos trabajos son de índole personal, y por lo tanto, no se puede establecer un promedio de sus ingresos, pero se puede asegurar que no bastan para cubrir sus necesidades, por lo que se encuentran pueblos demasiado pobres como los que anteriormente hemos citado.

Los indígenas que trabajan a jornal, son relativamente pocos, sea en las pequeñas fábricas de alcohol o en las molindas de caña, donde a lo más son ocupadas de tres a cinco personas con un salario de \$0.25 a \$0.50 diarios, y trabajan de las 6 de la mañana a las 6 de la tarde.

Los niños comienzan a trabajar desde los seis o los siete años, ayudando a su progenitor en las labores agrícolas, o bien cuidando los ganados. Las niñas también desde esa edad ayudan a la madre en los trabajos del hogar y en la pequeña industria familiar. Hay que hacer notar que no obstante el trabajo constante de toda la familia, la situación económica del hogar mixe es precaria en alto grado, a pesar de los recursos naturales con que cuentan, la baratura de algunos artículos de primera necesidad, y los pocos egresos que tienen, sea por ropa, por contribuciones y por los gastos en las fiestas religiosas regionales y otras propias de sus ceremonias autóctonas.

Hay pueblos en los que las mujeres también trabajan igual que el hombre, principalmente en el corte de la leña para vender y para la casa; en el arreglo de tablones para vender, y en el comercio de diversos productos, siendo sus ingresos por este concepto muy reducidos, y que tampoco cubren las necesidades de su hogar.

FAMILIA

El hogar mixte cuenta con un promedio de 8 a 9 miembros de familia, por ser la mujer prolífica y por vivir en el mismo, los hijos casados y su prole, los que se separan hasta que los nietos están ya grandes.

La autoridad del hogar la lleva el padre y es respetada sin ninguna objeción. La madre sólo desempeña funciones económicas, tanto en los quehaceres domésticos, como en la industria familiar y el comercio. Los hijos tienen que consultar en todo con los padres, aún cuando sean mayores de edad y su obligación es ayudarlos económicamente. La educación de la familia chica y joven está a cargo de los ancianos, que los instruyen con sus leyendas y viejas creencias, moral e intelectualmente. Por consiguiente, son reacios a otra cultura, ven con descontento a los maestros y aún a los curas, también a los médicos y en general a los mestizos y a los blancos.

La familia por lo regular, se compone de ocho a doce personas, viviendo en un solo jacal en promiscuidad, a veces junto con aves de corral o pequeños animales porcinos.

MATRIMONIO

No existe propiamente el noviazgo entre los jóvenes casaderos, aunque ellos pueden elegir a su futura consorte, dándole aviso, cuando tratan de casarse, primero al cacique para que los aconseje y después a sus padres. El padre del novio se apersona con el consuegro para manifestarle que su hijo pretende unirse con su hija, contestándole con una negativa, y además le expone los defectos de su hijo y aún los de sus antepasados; agregando que su hija es bastante honorable, aunque se rumore que algo ha tenido que ver con el cacique. Se repite el mismo pedimento por dos veces, aceptándose en el último al novio, quien se obliga a ayudar desde luego a la familia de la novia y a trabajar con el suegro, llevándole semanalmente: leña, frijol, maíz, chile y regalos.



Niña mixe de Ayutla, Oax.

Una mujer llamada "Calendario" establece la fecha de los tres gastos que se hacen en la pre-boda. El primero consiste en quince tamales de masa con carne de res, que pesan cada uno de cinco a seis kilos, que obsequia el padre del novio a la familia de la novia, con intervención del cacique y tras de un largo discurso de consejos para la novia, hace entrega del presente.

Los tamales se reparten entre los familiares en porciones de más a menos, según el grado de parentesco que tengan con la novia; para el padrino de bautizo de la futura desposada, dos tamales; un tamal a los abuelos y medio tamal a los parientes más lejanos, pero la novia no debe probar nada. Al día siguiente de esta fiestecita, los padrinos de la novia, que serán los padrinos del matrimonio, la llevan al templo portando ella un ramo de flores, y ellos unas velas y una pequeña bolsita de ixtle con limosnas, para pagar responsos por los ascendientes difuntos de la novia, y a implorar porque les vaya bien en el matrimonio. Con esta ceremonia, cuando no hay párroco, y si no hay templo, la hacen en la propia casa, quedando prácticamente casados, pues son raros los matrimonios por la ley civil y la iglesia católica. Sin embargo, los contrayentes regresan a sus respectivas casas sin haber cambiado una palabra; viviendo así por espacio de un mes, hasta que se efectúa el segundo gasto, en la fecha que ha señalado la mujer *Calendario*. El segundo gasto consiste en quince tamales de carne de guajolote, también de cinco a seis kilos de peso cada uno. Los padrinos de la ya esposa, reciben aviso de que el novio lleva este agasajo a la novia, y salen a recibirlo, portando, ella un obsequio para el novio, que consiste en ropa, y una vez reunidos, se hace una fiesta como la anterior, siendo en la noche esta ceremonia.

El tercer gasto que señala la mujer *Calendario*, en la fecha respectiva, y que coincide con la luna llena, consiste en un malacate, un paquete de algodón y un pequeño torno para hilar, un metate nuevo, un cántaro para llevar el nixtamal y otros regalos, dependiendo todo esto de la situación económica del novio. En la fecha acordada llega la novia a la casa del novio, acompañada de los padrinos; el novio debe estar esperándola junto a la puerta, y a su llegada extiende un petate nuevo en el suelo, y pone un *tenate* de color rojo junto a ella, sentándose enmedio y rodeada de los familiares de ambos, y de algunos invitados; el rebozo lo coloca en forma de que sólo le deje ver los ojos, y así permanece por mucho tiempo.

Se matan guajolotes, gallinas, y al día siguiente se festeja la llegada de la novia con un banquete, y a veces con la música nada más de un violín, pero sin que haya baile.

En otros lugares, como en Guechicovi, los padrinos del novio son los que hacen las tres peticiones de casamiento, y el día de la boda sea que se casen por la iglesia o simplemente se haga el banquete de los dos gastos citados, los padrinos del novio y de la novia se ponen de acuerdo para llevarse a los ahijados por dos distintos rumbos y encontrarse en determinado lugar, donde los unen de las manos hasta llegar a la casa del novio, dándoles consejos durante el trayecto y hasta que se encuentran.

El día del último gasto, y cuando hacen entrega de la novia, en el banquete hay una ceremonia religiosa muy interesante. Una vez instalados en el jacal, donde van a comer los guajolotes, las gallinas y a beber el tepache y aguardiente, el más anciano de los invitados o parientes, se hinca en medio de la habitación, y ante un altar de velas y de flores, reza la siguiente oración que todos escuchan cabizbajos y con las cazuelas de alimento en la mano. Dice el anciano —que también porta en sus manos una cazuela de alimentos y una jícara de tepache— “Madre tierra, tú que nos has dado y nos das el sustento diario, que lo diste a nuestros antepasados y lo darás a nuestros descendientes, tú debes comer primero que nosotros, y hoy te ofrendamos este alimento”, y arroja la comida en el suelo, en seguida repitiendo lo anterior, también arroja el tepache en el suelo, y levantándose comienza el banquete.

El enlace de los esposos es de 12 a 14 años en las mujeres, y de 14 a 16 años en los hombres; no casándose con parientes ni con otros individuos que no sean de su raza.

La virginidad no es estimada entre ellos y la función carnal la toman como señal de que las jóvenes deben dejar de ser doncellas y algunas veces las entregan el cacique, no siendo esto obstáculo para que se casen. Sin embargo, no hay prostitución, debido a los prematuros matrimonios, ya que por lo regular viven honestamente. Prácticamente el pudor es relativo en las mujeres, pues como ya dijimos antes, no les interesa que las vean bañarse desnudas; y en cambio les parece mal que les hablen los hombres. La mujer mixe sólo se comunica con su padre o con sus parientes cercanos.

NACIMIENTO

La maternidad en la mujer mixe, no tiene importancia para el marido ni para ella; sigue trabajando sin tener ningunos cuidados prenatales y sin que la vea o atienda alguna curandera o hechicera en este caso; sólo en el momento del alumbramiento se presenta aquélla, y para violentar el nacimiento de la criatu-



Indumentaria masculina mixe. Ayutla, Oax.

ra, la encierra en el jacal o en el *temaxcal* si lo tiene, quemando gran cantidad de chile pasilla, juzgando que con la desesperación que produce esta quema, siente menos los dolores.

Entre tanto, el esposo o un pariente cercano riega ceniza alrededor del jacal y espía a ver qué animal pasa por allí en el momento del parto, o va a buscar otro día la huella que haya dejado por la noche y el animal efectivo o supuesto es el protector del recién nacido o llamado "Tona", al que cuidan que no se le haga daño o lo maten, porque en tal caso, estos males los sufrirá el protegido.

El bautizo católico también se efectúa poco, aunque se hacen en gran número cuando el párroco los conmina a hacerlo. No hay fiesta especial en este acto. El "compradrazgo" es algo muy importante en la familia mixe, después de los padres, los padrinos o compadres son los representantes del hogar.

FUNERALES

Los mixes sólo se curan por su medicina o magia, sin atender a la extraña y una vez que la medicina propia no es favorable al enfermo, aunque tenga alguna de patente, o sea recetada de casualidad por un médico, no la utilizan, y prefieren la muerte del paciente. Para ellos la muerte no es una cuestión sentimental y la juzgan como un necesario descanso en la vida.

Luego que fallece la persona llaman a todos los parientes y amigos, y sea la hora que sea les preparan una comida de gallinas, guajolotes, tamales con frijoles y otros guisos, los que se sirven frente al cadáver, bebiendo también tepache, aguardiente y fumando constantemente.

A los dos días reclaman de la autoridad el cajón destapado, de servicio común, para enterrar el cadáver, llevándolo a inhumar sin mortaja. En otros lugares los echan en una red y los conducen cargados, debido a lo accidentado del terreno.

RELIGION

Sus creencias religiosas en su mayor parte son autóctonas, aunque las mezclan con las católicas, no obstante los siglos que han pasado, la iglesia no ha podido desterrar de ellos la idolatría, sus prácticas y ceremonias propias.

En las montañas tienen algunas cuevas, en que hacen determinadas ofrendas a sus dioses, y donde hace tiempo existieron algunos ídolos, como en Tototepec, en Cotzocón y en Ayutla.

Veneran aún al rayo, al aire, a la lluvia o al agua y hay lugares en que a las lagunas o pozos les hacen ofrendas y determinadas ceremonias. También veneran a los animales, especialmente a la culebra; más así como los adoran, también les tienen temor.

Hay rancherías donde creen que se puede apresar al rayo para que no haga daño, pero al mismo tiempo lo imploran para que les proporcione bienes. A las partes más escabrosas, erizadas de peñas, les llaman "La Casa del Rayo".

Las ceremonias a sus dioses, las verifican por lo regular en la noche, y consisten en llevar a las grutas, gran cantidad de comida y arrojarla en las paredes, lo mismo que la echan en pozos y en lagunas, pidiendo que les vaya bien, presidiéndolas el Cacique o el brujo; pues éstos intervienen en todos los actos de su vida.

Para que sean buenas sus cosechas, la sangre de guajolote la riegan en rededor de sus milpas. Para que le vaya bien a un viajero hacen un banquete, y la madre o la esposa va al lugar más escabroso, pinta una cruz, da vueltas a su alrededor, prende una vela y entierra unos huevos. En el atrio de la iglesia dejan huevos en ofrenda a sus dioses.

No obstante esto, también mandan decir misas y responsos por su salud y bien. En el atrio de la iglesia de Ayutla, anualmente el 28 de junio, los ancianos hacen una ceremonia para pedirle "fuerzas" a sus dioses, que consisten en encender una fogata a la hora del crepúsculo y sentarse alrededor de ésta, comenzando a las tres de la mañana a brincar sobre la misma, danzar a su alrededor y cantar hasta las primeras horas de la mañana.

En algunos lugares reverencian al caudillo Condoy y su ceremonia es una danza y un himno muy interesantes. El himno sólo lo conocen y cantan los ancianos.

FIESTAS RELIGIOSAS

Estas se celebran según el santo tutelar del pueblo, las que se verifican con toda solemnidad, aportando los indígenas gran cantidad de cera y limosnas en efectivo, así como guajolotes y gallinas para el banquete que se da a todo el pueblo.

En los pueblos principales existen las mayordomías, o capitanes de festividades religiosas, que son electos por el pueblo, pero la elección siempre recae en los



Indígena mixe mostrando su indumentaria
Guechicovi. Edo. de Oax.

más acomodados, y éstos reciben las llaves de la iglesia, el 1º de noviembre de cada año. Los elegidos tienen la obligación de ayunar trece días antes de tomar posesión de su encargo; el capitán principal, además de ayunar, no debe tener contacto con su esposa ni con otra mujer. En la fecha citada de recepción y al hacer entrega de las llaves, se dice un discurso o *palangón místico* sobre los deberes que tiene la mayordomía para con la iglesia. De la casa del mayordomo se dirigen al templo acompañados de la banda de música, se tiran cohetes, hay repiques, se llevan bateas de cera labrada, y se dicen rezos, por el buen éxito de los nuevos capitanes. Después regresan a la citada casa del mayordomo, donde se sirve un comelitón, pero antes, especialmente se ha matado un guajolote para que coman de él, el mayordomo y su esposa, sin dar a sus hijos.

En la fiesta patronal, hay danzas, fuegos artificiales; vendimias, productos de la región y de otros lugares.

Las principales fiestas regionales son las de Zacatepec, Juquila-Mixes, Cotzocón y Guechicovi, siendo el 8 de diciembre y 24 de julio respectivamente. Para el banquete del pueblo, el día de la fiesta, todos cooperan con una ración de carne de guajolote o de gallina, tamales de frijoles, huevos cocidos, tepache y aguardiente. Estos festejos duran tres días, siempre presididos por los Caciques.

GOBIERNO

La organización política de los mixes conserva en buena parte la tradición de sus mayores y, aunque están organizados dentro del territorio del Estado de Oaxaca, por municipios libres y con ayuntamientos de elección popular, aquella está en manos del Cacique del pueblo, que dirige los actos públicos y sociales de estos indígenas.

Es tal la influencia de los Caciques en los asuntos municipales y judiciales, que las autoridades y empleados del Estado y la Federación, están supeditados al mismo, y la ley o su aplicación es casi nula.

Entre los funcionarios y empleados municipales se encuentran las autoridades de sus antiguos mandatarios, que las desempeñan fielmente, y son: los topiles, tenientes y mayores que corresponden a policía, alcaide y regidor, respectivamente.

En algunos pueblos, conservan aún las ceremonias de cambio de autoridades, así como las que se efectúan cuando muere alguno de los regidores del Ayuntamiento.

La entrega de la "vara de la justicia" es motivo de regocijo en el pueblo y las nuevas autoridades van al monte, llevando: pollos, huevos y harina de maíz, como una ofrenda a sus dioses, y que tiran adentro de una cueva o en una corriente impetuosa, pidiendo que les vaya bien en su encargo. Al regresar al pueblo, el Cacique echa polvo de maíz en las cabezas del viejo y nuevo alcalde, así como en el puño del bastón de mando, para que se tenga éxito en el gobierno, terminando por ir a rezar a la iglesia.

Cuando muere algún regidor del Ayuntamiento, se lleva el cadáver a la casa municipal, y el presidente pone por un momento el bastón de mando en la mano derecha, y levantándose la entrega el bastón al suplente, que al recibirlo, da una palmada en cada mejilla del cadáver.

Veinte días antes de entrar en funciones las autoridades, les está prohibido tener contacto con sus esposas, incluso a los policías o topiles, y tienen que vigilarse mutuamente, al grado de que deciden ir a dormir en la propia casa municipal.

También hay una interesantísima ceremonia en el cambio de autoridades municipales, que consiste en tres gastos, cuyas fechas en que deben verificarse la señala la "Mujer Calendario". Hay que advertir que esta mujer usa un calendario que se compone de nueve meses, y que cada día está dedicado a una divinidad distinta. No pudimos averiguar los nombres de esas divinidades, pero el número de días de cada mes es de 29, que multiplicados por 9 corresponden a 261 días, o sean los 260 del "Tonalámatl" contados ya pasado el primer día.

Después de la primera sesión que tiene el Ayuntamiento, se invita a la citada mujer o "Calendario de la Justicia", como la nombran, para que fije la fecha de los tres gastos antedichos. Se comienza por encender el "fuego de dios" o sea una fogata, enfrente de la casa municipal, que debe arder de día y de noche sin dejarla apagar, hasta que se verifiquen las ceremonias y ofrendas a sus dioses.

La primera ofrenda o gasto consiste en 13 grandes guajolotes, que son muertos por asfixia, rellenos de tamales de frijol en número de 20, y con 28 huevos por cada guajolote, llevándolos a depositar a media noche a una cueva, dedicada a los dioses, porque la justicia se *imparta* íntegramente.

La segunda ofrenda consiste en la misma cantidad de guajolotes, más 12 tamales y 1,500 huevos de gallina o guajolote, por la *felicidad del pueblo*, agregando un guajolote porque el año sea fecundo en nacimientos.

La tercera ofrenda está dedicada a los *bastones*, terminándose con un banquete en que el hombre más anciano o el Cacique, amonesta y amenaza a las au-



Joven mixe. Guechicovi, Oaxaca.

toridades municipales para que cumplan fielmente con las costumbres de sus antepasados.

En la segunda sesión del Ayuntamiento se acuerda que hay que arrojar a los demonios o malos espíritus del pueblo, por lo que provistos los mayores, tenientes y topiles de sendos garrotes, salen a media noche tocando las puertas de las casas; previamente en las orillas del pueblo hay un muñeco vestido de hombre, que simulan aprehender y lo llevan ante la autoridad municipal, que está en sesión permanente, siendo condenado a sufrir trece azotes y a ser colgado de un árbol y quemado; esta disposición se cumple inmediatamente.

DELITOS

A pesar de que esta raza es altiva y exaltada, sus delitos son relativamente pocos y raras veces se ven las cárceles con reos; las cárceles son jacales sin puertas. Los delitos comunes son por riña, homicidio, estupro, violación, jamás por la propiedad que es muy respetada, porque se castiga siempre con la muerte, por los afectados y sus amigos que la ejercen con el ladrón en forma misteriosa y sin tomar en cuenta a la autoridad.

Para los otros delitos se forma una especie de *jurado popular* por los ancianos, quienes no toman en cuenta la ley del Estado, sino su Código Mixe, que castiga al delincuente, por estupro o violación, a que trabaje ocho días para obras del municipio, o lleve una cantidad de cal, de arena o tablas. Igual sucede con los delincuentes por riña y homicidio, quedando en pocos días en libertad.

PROPIEDAD

En el territorio mixe, la propiedad por lo general es comunal, aunque los Caciques disponen de grandes extensiones; en algunos pueblos existe la pequeña propiedad, que es la que paga los impuestos municipales.

Los indígenas tienen una especie de contribución voluntaria, según su posición económica, para los gastos municipales, las fiestas regionales y sus ceremonias propias. En los gastos imprevistos hay una contribución extraordinaria.

Por este motivo los municipios son sumamente pobres, sirviéndose los empleos sin remuneración alguna, excepto el Secretario del Ayuntamiento que tiene un sueldo de \$8.00 semanales. Este puesto lo desempeña un indígena zapoteca que sabe medianamente leer y escribir.

Debido a la falta de ingresos al Municipio y a la misma situación geográfica del terreno, no existen propiamente caminos, y solo están comunicados por caminos de herradura los pueblos de Ayutla, Zacatepec, Tototepec y Guechicovi.

Sin embargo, existen comunicaciones de correos en Tototepec, Zacatepec, Jiquila, Ayutla y Guechicovi.



Un aspecto de la danza a Condoy. Ayutla, Oaxaca.

ESCUELAS

Las escuelas que existen en estas zonas rurales y en número de cinco, habiendo una semi-urbana en Zacatepec, que es la Cabecera del Distrito mixe; a las

demás escuelas sólo concurren en su mayoría niños; perteneciendo estas escuelas a la Federación. En Ayutla se encuentra el Internado indígena. Hay también en Zacatepec un puesto de Servicios Coordinados de Salubridad.

A la escuela semi-urbana asisten 148 niños y 138 niñas, y en la nocturna un número igual de jóvenes. Saben leer y escribir español 240 hombres y 100 mujeres, y hablan los dos idiomas 446 hombres y 196 mujeres, en todo el Distrito.

Los mixes no son del todo reacios a aprender el español, aunque se les dificulta mucho, a pesar de que lo aprenden desde chicos.

El método pedagógico que se emplea en la escuela de Zacatepec, con los niños de primer año, para enseñarles directamente el español, es el "método natural", empezando por enseñarles los nombres de las partes de su cuerpo, por ejemplo, ojos, orejas, nariz, boca, brazo, mano, pie, etc., que ellos van repitiendo, hasta formarles un vocabulario más o menos extenso, pasando después a adiestrarles la mano para la escritura y en término de un año ya comienzan a leer y formar palabras. Esto demuestra la eficacia de enseñarlos a leer y a escribir directamente al español, y no en su propio idioma, máxime que los idiomas indígenas cuentan con varios dialectos, y además sería una labor pesada y de mucho tiempo.

FOLKLORE

En lo general son afectos a la música y a las danzas, así como al canto; sólo que el cultivo de la música es reducido, y se concreta a dos o tres pueblos principales, entre ellos el de Zacatepec, que cuenta con una banda de 60 indígenas y una pequeña orquesta; habiendo obtenido aquella el primer lugar en un concurso de bandas del estado de Oaxaca.

DANZAS

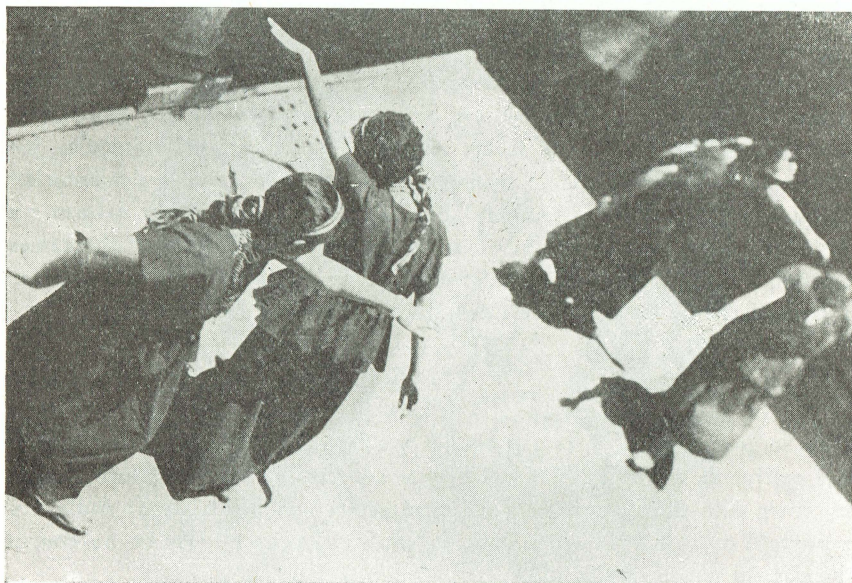
Las danzas primitivas se han extinguido y sólo quedan: una mística, dedicada a Conday y otras que son de influencia extraña, como los "Malinches", los "Huehuenches" y los "Negritos".

La danza religiosa a Conday es en extremo interesante, tanto en su música, que damos a conocer en otro lugar, como en sus variadas evoluciones. (1) Especialmente se baila solo por mujeres en Yacochi y en Mixistlán, la indumentaria que

(1) Versión de Francisco Ruiz García.

usan es *buihil* y enagua verde, con sobre falda, llevando en el cuello varios hilos de cuentas de colores y en el pelo un curioso tejido de hilos de estambre de diversos tonos; danzan sin huaraches.

Esta danza es acompañada de violín, teponaxtle u orquesta, realizándose en el atrio de los templos o en la plaza pública. Se forman en dos filas y en parejas en número de doce a dieciséis mujeres indígenas. Salen con la cabeza inclinada y los brazos cruzados, moviendo los pies juntos al compás de la música a uno y otro lado, desfilando una parte de los danzantes a la derecha y otra a la izquierda,



Otro aspecto de la danza a Condoy. Ayutla, Oaxaca.

volviendo a juntarse en dos filas, para volver a salir en la misma forma extendiendo su brazo derecho para que vayan pasando por debajo las que siguen: volviendo a juntarse las dos filas, se van abriendo hasta una distancia de tres metros y alzando los brazos, una fila marcha a un lado y la otra al contrario con las caras hacia el lado opuesto. Se reúnen de nuevo en dos filas para ir formando una rueda que va haciendo círculos más reducidos, para después volverse a separar en círculos más grandes; tomándose de las manos, unas con la cara mirando para adentro y otras hacia afuera, van pasándose unas a otras, dándose la mano en for-

ma de cadena: jÚntanse de nuevo para separarse en cuatro pequeños círculos en los que dan vuelta, separándose cuatro que se hincan y se colocan enmedio, entre tanto otras cuatro dan vueltas a su alrededor, y volviendo de nuevo a formar las dos filas terminan la danza.

A-D-O-R-A-C-I-O-N-A-
 CONDOY
 (Danza-Mixe)

LEYENDAS

La única leyenda popular que perdura a través de los siglos, es la de su famoso Rey Condoy, que fué y es para ellos, como una especie de divinidad y aún lo reverencian.

La etimología de esta palabra, es mixe, viene de: "Cong", rey y "Oy", bueno, sabio, justiciero. La leyenda dice así: "Condoy, bajó del cielo e hizo su aparición en las montañas cuando ya tenía la edad suficiente, valor y talento para ser el director de la raza. Fué elegido por los dioses para velar por ella y por el bien de su pueblo. Intrépido y aguerrido, es el símbolo de esta raza. Apareció en

estas tierras, para cumplir la promesa de sus mayores y defenderla de que otras razas le impusieran sus leyendas, su religión y sus costumbres”.

“Unidos los mixtecos y los zapotecos, varias veces trataron de subyugar a la raza, pero otras tantas fueron rechazadas por el invencible Conday, representativo del Dios de la Guerra. Cuando su gran enemigo zapoteca Zaachila mandó incendiar los extensos y feraces bosques que cubrían entonces el Zempoaltépetl, Conday, con sus huestes aguerridas, haciendo prodigiosos esfuerzos para librarlas del fuego, encontró refugio en subterráneos que abrieron ex-profeso, pero no se rindieron. Al cesar el incendio y al contemplar sus montañas cubiertas de ceniza, juraron vengarse y se lanzaron como un solo hombre, contra las tropas enemigas, derrotándolas siempre”.

“Conday, una vez cumplida su misión, reunió a todos sus súbditos en la cima del Zempoaltépetl, haciéndoles recomendaciones y ordenándoles que en grupos se dirigieran a varias partes del territorio; los amonestó para que conservaran intactas sus costumbres, su religión, su gobierno, tradiciones e integridad de la raza, y se despidió de ellos por medio de un himno que todos cantaron puestos de rodillas y con la vista puesta en el cielo, y Conday desapareció tan misteriosamente, como había venido”.

Se cuenta también que hay un inmenso subterráneo cerca de San Juan Juquila-Mixes, por donde desapareció Conday. Sin embargo, cerca de Elotepec, al lado Sur de la población, existe también otro subterráneo que los nativos llaman: “Cuuqx-doyk” y a él van los mixes, llenos de fe y respeto a demandar del divino Conday, auxilio en sus necesidades. El himno de despedida, sólo lo saben y cantan unos cuantos ancianos, que se niegan a darlo a conocer.

DIVERSIONES

Propiamente la raza mixe, no cuenta con diversiones, juegos o deportes propios. En las fiestas familiares se concretan, como hemos dicho anteriormente, a opíparas comidas, rociadas con tepache y aguardiente, acompañándolas algunas veces, de la música de un violín, y sólo en Zacatepec, o Cabecera del Distrito Mixe y en otros contados poblados, usan la orquesta y la banda de música.

Las mismas fiestas cívicas pasan desapercibidas y sólo las escuelas las organizan con sencillos festivales.

Tanto para la fiestas familiares como para las religiosas, la invitación consiste en un sonar constante de tambor, y a veces, en atronar de cohetes.

En cuanto a juegos y deportes, sólo conocen y practican los que les han enseñado en las escuelas, base-ball, basket-ball, etc.

ARTE

El arte de esta tribu de hecho ha desaparecido, ya que en sus tejidos de algodón o lana, no existen dibujos, y algunas cuantas servilletas o mantas, que confeccionan, son lisas; sus cotones no llevan adornos ni dibujos.

La cerámica es tosca y sin colores. Sin embargo, en los tejidos de palma y de ixtle, se ven manifestaciones artísticas, tejen unas bellas hamacas de colores y hacen algunos finos tejidos de petate.

Sus himnos y su música son de un carácter primitivo bellísimo, como hay pocas entre las tribus indígenas de México.

OBSERVACIONES GENERALES

Respecto a la población mixe, se puede decir que ha venido en aumento del Censo de 1930, al celebrado en este año, con un 3%, anotándose provisionalmente en 52,870 habitantes.

Las costumbres anotadas no se practican en todos los pueblos, Yacochi, Cotzocón, Mixistlán y Guechicovi, son los lugares típicos de la región, aunque el primero está algo despoblado.

En cuanto al idioma, según los estudios de Radin y Lehmann, es filial del Maya y está emparentado con el Tarasco y el Totonaco, esto último no se ha confirmado.

La tribu mixe, sin duda, es la más importante, no sólo del Estado de Oaxaca, sino del territorio nacional, por conservar casi íntegra su cultura autóctona.

Para su asimilación a la cultura nacional, sólo se necesitaría una escuela en cada poblado y la apertura de caminos vecinales.

Los zapotecas tienen acaparado prácticamente el pequeño comercio mixe, y el gran comercio de café, lo tienen monopolizado algunos españoles de la capital oaxaqueña.

El mejoramiento económico y cultural de la raza mixe se efectuará cuando hayan desaparecido los obstáculos que hemos citado.

BIBLIOGRAFIA

- BELMAR, Francisco: Breve Reseña Histórica y Geográfica del Estado de Oaxaca. Oax., 1901.
- BELMAR, Francisco: Estudio del Idioma Ayook. Oaxaca, 1902.
- BANCROFT, H. H.: The Natives Races. (Tomo III) San Francisco, 1883.
- BURGOA, Francisco de: Palestra Historial (Archivo General de la Nación.) México, 1934.
- DIAZ DEL CASTILLO, B.: Historia Verdadera de la Conquista de la Nueva España. Guatemala, 1892.
- DELEGACION Federal de Censos de 1940 en el Estado de Oaxaca. Datos Estadísticos.
- DELEGACION Federal de los Servicios Coordinados de Salubridad en el Estado de Oaxaca. Datos Estadísticos.
- GALLANGOS, Pascual de: Cartas y Relación de Hernán Cortés al Emperador Carlos V. París, 1886.
- GARCIA, Gregorio: Origen de los Indios del Nuevo Mundo e Indias Occidentales. Madrid, 1729.
- GARCIA CUBAS, Antonio: Cuadro Geográfico, Estadístico, Descriptivo e Histórico de los Estados Unidos Mexicanos, México, 1885.
- GAY, José Antonio: Historia de Oaxaca. México, 1881.
- GRASSERIE, R. de la: Lange Soque et Lange Mixe, París, 1898.
- HERVAS, Lorenzo: Catálogo de las Lenguas, etc. Madrid, 1801.
- INSPECCION FEDERAL de Educación en la Primera Zona del Estado de Oaxaca. Datos Estadísticos y Educativos.
- LEHMANN, W.: Central-América. (Tomo I., Pág. 769). Berlín, 1920.
- LEON, Nicolás: Familias Lingüísticas de México. México, 1902.
- MARTINEZ GRACIDA, M.: Catálogo Etimológico de los Nombres de los Pueblos, Haciendas y Ranchos del Estado de Oaxaca. Oax., 1883.

-
- MEMORIA ADMINISTRATIVA del Gobierno del Estado de Oaxaca. Oaxaca, 1883.
- OROZCO Y BERRA, M.: Historia Antigua de la Conquista de México. México, 1880.
- OROZCO Y BERRA M.: Historia Antigua de la Conquista de México. México, 1880.
- PIMENTEL, Francisco: Cuadro Descriptivo y Comparativo de las Lenguas Indígenas de México. México, 1874.
- RADIN, P.: Mixe Texts. J. S. A. de París. (Tomo XXV). París, 1933.
- RADIN, P.: The Relationship of Huave and Mixe, J. S. A. de P. (Tomo XI). París, 1919.
- RADIN, P.: The Relationship of Maya to Zoque-Huave. J. S. A. de P. (Tomo XVI). París, 1924.
- SALAZAR, F.: Compendio de la Historia de Oaxaca, Oax., 1917.
- STAAR, F.: The Indians of Southern México. Chicago, 1900.