

Los Zoque

*Por Roberto de la CERDA SILVA. Del
Instituto de Investigaciones Sociales de la
Universidad Nacional.*

HASTA la fecha, no se han encontrado antecedentes históricos del grupo racial llamado *zoe*, *tsoque* o *zoque*. Es probable que antiguamente haya ocupado una gran extensión en el Sur del país.

El manuscrito que el señor Marcos E. Becerra donó a la Sociedad Científica "Antonio Alzate", el cual descubrió en Tuxtla Gutiérrez, en 1918, y que según él perteneció al convento de San Agustín de Tapalapa, y fué escrito a fines del siglo XVII o principios del XVIII, con el título de "Breve noticia sobre la lengua e indios tsoques", no precisa el origen de esta tribu y sólo indica que era muy numerosa. ¹

El área que ocupaba el grupo racial zoque fué bastante extensa y se localizaba en los Estados de Tabasco, Campeche, Oaxaca y Chiapas, pero esta área fué reducida por las invasiones de algunas otras tribus. Sin embargo, todavía en tiempos de la conquista ocupaba parte de los dos primeros Estados ya mencionados, y buena parte del Poniente de Oaxaca y casi todo el centro de Chiapas. ²

La tradición da a conocer que al Suroeste y Oeste del país, es decir, en los Estados de Tabasco, Yucatán, Campeche y Chiapas, arribaron tres grupos raciales distintos en lengua y cultura. ³ Uno procedente del Norte, que caminando por la costa del Golfo de México, acaudillado por Zamná o Itzamá, de cuyo nombre tomó la tribu el de itzaes, fundó la ciudad de Itzamal, asentándose en la pro-

¹ Becerra Marcos E. Memorias de la Sociedad Científica "Antonio Alzate". Tomo XLIV, pág. 147-52. México, 1924.

² Núñez de la Vega Francisco. Constituciones Diocesanas de Chiapas. Págs. 9-10. México, 1702.

³ Orozco y Berra. Historia Antigua y de la Conquista de México. Tomo II, págs. 309-12. México, 1880.

vincia que llamaron Chacnovitán o sea Campeche, Yucatán y parte de Tabasco. El otro grupo procedía del Suroeste, acaudillado por Votán y que caminando por las costas del Pacífico, se estableció en Chiapas. 1 Y el último —sin que la tradición diga cual era su caudillo—, se cree procedía también del Norte, y el cual pasando por Oaxaca y extendiéndose hasta Chiapas se puede considerar genéricamente como un grupo “chichimeca” que se estableció en las serranías de Chiapas y Oaxaca y tuvo contractos culturales con los grupos anteriormente citados.

A este último grupo, creemos que pertenecen los zoques de Oaxaca, Chiapas y Tabasco; grupo que lingüísticamente se comprende en los mixes, los hueves de Oaxaca, los chontales de Veracruz, los xinca de Guatemala y los payalencia de Honduras. Esta opinión la fundamos en la clasificación lingüística de Lehmann, que dice que tales sub-grupos pertenecen al grupo zoque-maya. 2

Cuando llegaron los conquistadores hispanos a Chiapas —región que los mexicanos habían designado con el nombre de Teochapan—, encontraron cinco naciones independientes, formadas por los quelenes, los chiapa, los mame, los lacandones y los zoques. Estos últimos estaban subdivididos en cuatro señoríos: el primero, con su capital en Quechula; el segundo, con su capital en Javepagou-ay (hoy ruinas en el municipio de Ocozocuatla); el tercero, con su capital en Guate-Way (antiguo pueblo de Magdalena Coltipán, ex departamento de Mezcalapa), y el cuarto, con su capital en Zimatán, Tabasco. Los cronistas están de acuerdo en que la antigua capital de esta tribu fué el pueblo de Tecpatán. 3

MEDIO GEOGRAFICO

El actual habitat zoque se localiza en los municipios de Tuxtla Gutiérrez, Ocozocuatla, San Fernando Usumacinta, Chiacoacán, Coapainalá, Cuapila, Tecpatán, Ocoatepec, Chapultenango, Oxtoacán, Nicapa, Ixtacomitán, Sumuapa, Pichucalco, Juárez, Ixtapangajoyá, Solosuchiapa, Ixhuatán, Magdalena, Tapalapa, Amatán, Tapilula, San Bartolomé, Pantapec, Pueblo Nuevo y Jitotol, pertenecientes a los ex departamentos de Tuxtla, Mezcalapa, Chiapa y Pichucalco, del Estado de Chiapas. 4 En el Estado de Oaxaca se localiza en los municipios de San Miguel

1 Jiménez, Francisco. Historia de la Provincia de San Vicente de Chiapa y Guatemala. Págs. 768-69-80-87 Guatemala, C. A., 1864.

2 Lehmann. W. Amerika-Zentral. Tomo II, pág. 287. Berlín, 1920.

3 Sánchez Jesús B. Elementos de Historia de Chiapas. Pág. 42. México, 1915.

4 Santibáñez Enrique. Chiapas. Reseña Geográfica y Estadística. París-México. Pág. 19. 1911.

Chimalapa, Santa María Chimalapa y Niltepec. ¹ En el Estado de Tabasco en los pueblos de Teapa, Topopilapa, y principalmente Ayopa. ²

En tiempos de la conquista se extendían los zoques hasta Jiquipilas, Zintalapa, Berriozábal, Copoya, Tonalá y probablemente hasta Tapachula. ³ Actualmente los pueblos de Quechula, Sayula, Tecteoapan, han quedado incluidos en varios municipios del Estado de Chiapas, ya citado en el párrafo antecedente. En Tabasco los zoques del municipio de Zimapán desaparecieron desde la conquista; así como en Ixtaltepec e Ixtepec, Espinal, Santa María Petapa, del Estado de Oaxaca, actualmente ocupados estos lugares por indígenas zapotecas.

A la fecha el grupo zoque está habitando las montañas del noroeste del Estado de Chiapas y en las planicies de los ex-departamentos de Pichucalco y Tuxtla Gutiérrez del propio Estado. En el de Oaxaca, viven en parte de las montañas del suroeste. En Tabasco, en una pequeña planicie del sur del Estado. Las montañas del Estado de Chiapas ya mencionadas corresponden a uno de los contrafuertes que parte de la Sierra Madre del Sur que formando la altiplanicie de Ocozocuaula después asciende a las cumbres de Tres Picos y Mono Pelado, cumbres que son el vértice entre los Estados de Veracruz y Oaxaca en sus límites con Chiapas. ⁴ El límite de este grupo por el Sur y el Poniente, es la cuenca y cauce del Río Chiapa o Mezcalapa que desemboca cerca de Villahermosa, para más tarde formar parte del Grijalva y otros afluentes que van a desembarcar al Océano Atlántico.

Las alturas principales de la Sierra de Pantepec en que se asienta este grupo, son la de Tzutiaquinis con 1,715 metros sobre el nivel del mar, la Niebla con 1,662 metros, el Chiral, con 1,214 metros e Ixtapangajoya con 842 metros. Los municipios de San Miguel, Santa María, Chimalapas, Oaxaca, se encuentran a una altura de 1,700 metros sobre el nivel del mar, las planicies de Pichucalco y Ayopa (Tabasco) están a 300 metros sobre el nivel del mar. Las de Nicapa, Oaxaca; Ocozocuaula y Tuxtla Gutiérrez a 800 y 600 metros sobre el nivel del mar.

Son numerosos los ríos que cruzan el territorio zoque. Entre otros citaremos: el Pichucalco, el Azufre, el Toapate, el Camoapa, el Platanar, el Sayula, el Amacoite que van a engrosar el Mezcalapa o el Grijalva, en el ex-Departamento de Pichucalco; en la mayor parte, estos ríos son navegables. Los ríos Tzombacnoc, el Yomonoc, el Toteocac, el Zocotapa, en el ex-Departamento de

¹ Belmar Francisco. Breve Reseña Histórica y Geográfica de Oaxaca. Pág. 49. Oaxaca, 1901.

² Pimentel Francisco. Cuadro Comparativo y Descriptivo de las Lenguas Indígenas de México. Tomo III, págs. 23-236. México, 1865.

³ Ponce Fr. Alonso. Colección de Documentos Relativos a la Iglesia de Chiapas. Tomo II, págs. 189-208. México, 1581.

⁴ Rabasa Ramón. El Estado de Chiapas. Geografía y Estadística. Pág. 6 y siguientes. México, 1895.

Mezcalapa también son afluentes del río de este nombre y nacen en las sierras de Pantepec. 1 El Río Cedro, La Venta, el Tuxtla y otros en el ex-Departamento de Tuxtla Gutiérrez, que también van a desembocar al citado gran río Chiapa o Mezcalapa.

En lo general en el territorio zoque, cuya situación geográfica hemos descrito, el clima es templado en las sierras y húmedo y cálido en las planicies, aunque también es seco en la parte de Oaxaca que ya citamos.

En el ex-Departamento de Tuxtla se produce el maíz, la caña de azúcar, el café, la cebada y otros cereales. Además, hay cría de ganados vacuno, caballar y porcino. En el ex Departamento de Mezcalapa se produce cacao, maíz, tabaco, café en gran cantidad y frijol. En el ex-Departamento de Pichucalco la principal producción es la del cacao y la de la caña de azúcar, además del café, el maíz y el tabaco. En el pueblo de Ayopa se produce la caña de azúcar y el cacao. En los Municipios de Oaxaca hay gran número de árboles frutales propios de la región templada y en San Miguel Chimalapa, existen extensos naranjales, produciéndose también el maguey y el frijol.

ANTECEDENTES HISTORICOS

El cronista Remesal 2 dice: antiguamente cuando la tribu de los chiapa vino de la provincia de Nicaragua y se estableció y pobló cerca de un peñol áspero y a orillas del Río Grande o de Chiapa, encontraron a los zoques a quienes sujetaron por las armas, así como a los quelenes y tzeltales que los rodeaban. Todos estos grupos raciales de lenguas diferentes se ofrecieron ser vasallos del Rey de Castilla.

En el año de 1482 cuando el Imperio Mexicano mandó sus huestes guerreras hasta el Soconusco al mando del general Tiltototl, para sojuzgar a los mames, también extendió sus conquistas en el año de 1484, a las tribus quelenes y zoques, no así a los chiapa que siempre rechazaron a los mexicanos, los que, sin embargo, para cobrar los tributos a los quelenes, tzotziles y a los zoques, dejaron unas guarniciones en Zimatán y en Zinacantán. 3 El tributo de los zoques al Imperio Mexicano consistía en efectos de ropa de algodón, plumas de colores, cacao principalmente, pieles de tigre y pájaros escogidos.

El citado general mexicano también visitó en su expedición guerrera a Baluncán (hoy Comitán), Capanabastla (ruinas del ex-Departamento de La Liber-

1 Rabasa Ramón. Ob. cit.

2 Remesal Antonio. Historia General de las Indias Occidentales y en particular Chiapa y Guatemala. Cap. XIII, pág. 378. Guatemala, C. A., 1932.

3 Sánchez Jesús B. Opus cit. Pág. 43. México. 1915.

rad), Coapilla, Solayó, Bochil y Jitotol, siguiendo después a Teapa, Zimatán y Coatzacoalcos para después regresar a Tenoxtitlán.

Al registrarse la invasión hispana y como decimos antes, los chiapa, con los tres señoríos que le rodeaban, mandaron emisarios a Cortés para hacerle presente su sumisión. Sin embargo, Luis Marín, capitán de guarnición en Espíritu Santo o Coatzacoalcos, al cobrar los tributos que correspondían a aquellas tierras, le eran negados, así como hostilizadas las comisiones, habiendo resultado herido en uno de estos viajes en 1523 el cronista Bernal Díaz del Castillo. ¹ Entonces Cortés de-



La carreta tirada por bueyes sigue siendo el sistema de transporte más usado por los zoques de Tuxtla Gutiérrez, Chiapas.

terminó, en el mes de febrero de 1524, que el capitán Luis Marín hiciera una expedición a Chiapas para someter al orden a estas tribus que prácticamente se habían sublevado. Al efecto, envió una expedición compuesta de 30 españoles y 80 mexicanos, acompañando a Marín, fray Juan Barillas y el propio Bernal Díaz del Castillo. El primer pueblo que tocaron fué Tepuxtlán (hoy ruinas de Mezcalapa), donde los zoques los recibieron sin resistencia, pasando de allí a Quechula, donde

¹ Díaz del Castillo Bernal. *Historia Verdadera de la Conquista de la Nueva España*. Cap. 164, págs. 209-228. Edición García. México. 1904.

el cacique se les unió para combatir a los chiapa que los recibieron con gran hostilidad. Dice Bernal Díaz que los chiapa se destacaron como los mejores guerreros de aquel tiempo de toda Nueva España.

Mientras las demás tribus indígenas que hemos citado quedaron sometidas al gobierno español, los chiapas no se rindieron y continuaron luchando, por lo que Hernán Cortés determinó que se organizara otra expedición para ir a someterlos, la que se confió al capitán Mazariegos, quien con 90 hombres, 40 caballos y un buen número de guerreros mexicanos y tlaxcaltecas llegó a Chiapas en 1527, siguiendo el mismo camino de Marín hasta Quechula, y atravesando el río Mezcalapa y continuando por la margen izquierda del propio río, llegó al pueblo de San Fernando (llamado antiguamente Uzumalapan), después a Yuquiz y a Tuxtla, pueblos de zoques que los recibieron en paz, no así los chiapa que pelearon hasta morir, despeñándose en el río de Chiapa cuando se vieron perdidos.

En virtud de que el cacique de Quechula ayudó nuevamente a los conquistadores hispanos a combatir a los chiapa, le fueron devueltas las tierras que le habían usurpado éstos, en las rancherías de Tulón y Acapala, cerca de Tuxtla Gutiérrez.

Por lo expuesto, se cree que los zoques fueron un pueblo pacífico, según sus antecedentes históricos, y dedicado a la agricultura y a la industria. Los mismos conquistadores hispanos observaron al llegar al territorio zoque, que sus campos estaban cultivados y florecientes, según dice Bernal Díaz del Castillo. ¹

POBLACION

En las principales poblaciones que anteriormente eran específicamente zoques, ha habido una mezcla racial con los mestizos en una proporción de un 50%, aproximadamente, según cálculo tomado de la población monolingüe zoque y la población mestiza del censo de 1930. Los blancos existen en menos de 1% de la población total del territorio zoque. Sin embargo, en las rancherías de parte de las montañas de Oaxaca y Chiapas, aún se conserva pura la población racial zoque.

El señor José María Sánchez, en la Gramática de la Lengua Zoque, publicada en 1877, inserta al final una estadística de la población zoque. Esta estadística la verificó en 1876 el señor licenciado Flavio Antonio Paniagua y arrojó la cantidad de 23,109 indígenas, aunque señaló que en los pueblos de Jitotol, Pueblo Nuevo, Tuxtla Gutiérrez, Ocozocuahtla, Pichucalco, Juárez e Ixtacomitán, había una tercera parte de población mestiza.

¹ Bernal Díaz del Castillo. Ob. cit.

En el censo de 1895 se anota una población indígena de 20,687 habitantes de los ex departamentos de Tuxtla, Pichucalco y Mezcalapa, y de 33,539 mestizos, con un total de 54,226 habitantes. En el censo de 1900 el territorio zoque de Oaxaca anota una población de 13,222 habitantes incluyendo a Ixtaltepec e Ixtepec, con un 30% de población mestiza. En los censos de 1910 y 1920 aumentan los Municipios de Chiapas y Oaxaca en los que habitan los zoque y que hemos citado, en un 5 y 10%, respectivamente, pero en su mayoría con población mestiza y des poblándose algunos lugares de indígenas.



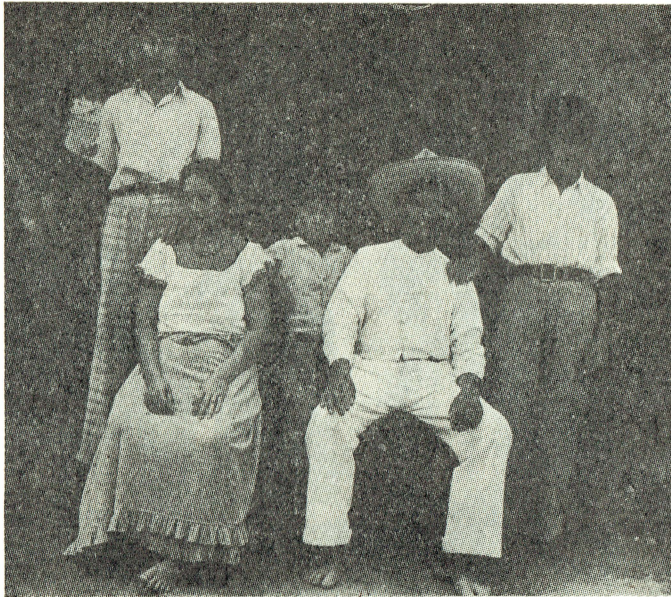
Zoques de Tuxtla.—Los zoques de Tuxtla, Chiapas, usan trajes pintorescos y de extraña belleza. Tienen prendas de vestir especiales para las bodas, los días de fiesta y para las labores cotidianas. Sus vestimentas son muy distintas de las de los demás indios mexicanos.

En el censo de 1930, la población del territorio zoque en el Estado de Chiapas, arrojó 76,928 individuos; en Tabasco, 620, y en Oaxaca, 8,771, excluyendo a Ixtaltepec e Ixtepec, donde ya no hay población zoque.

Por los anteriores datos se llega a la conclusión de que la población mestiza ha aumentado en un 50% sobre la zoque, y que esta última se conserva racialmente pura en un 25%, en las montañas o donde no hay comunicación con las poblaciones mestizas.

IDIOMA

La lengua tsoque, zoque o zoc, ha formado una familia que llaman los lingüistas, desde Orozco y Berra ¹ hasta Lehmann, ² "zoquemixe", y a la cual Brinton ³ le ha asignado dos dialectos: el tapijulapa, en la localidad de este nombre, y el chimalapas, en Santa María y San Miguel, del Estado de Oaxaca. El primero parece ser el mismo que el tapachulteca. ⁴



Familia zoque de Tuxtla Gutiérrez, Chiapas. Obsérvese la notable evolución de la indumentaria: mientras el padre y la madre conservan su atavío típico, los hijos han abandonado el traje ancestral para vestir de acuerdo con los lineamientos de la moda actual.

Lehmann, ha reunido en el grupo zoque-maya y dentro de la familia zoquiiana, al mixe o ayook, popoloca de Veracruz, *zoque*, huave, tapachulteca I, agua-

1 Orozco y Berra M. Geografía de las Lenguas y Carta Etnográfica en México. Págs. 173-176. México, 1880.

2 Amerika-Zentral, Lehmann W Tomo I, pág. 187. Berlín, 1920.

3 Brinton B. The American Race. Pág. 144. Nueva York, 1891.

4 Sapper K. La Lengua Tapachulteca. Pág. 259. El México Antiguo. Tomo II. México, 1927

CUADRO DE LA POBLACION INDIGENA ZOQUE QUE HABLA SOLO SU PROPIO IDIOMA Y DE LA
QUE HABLA SU IDIOMA Y EL ESPAÑOL, SEGUN EL CENSO DE 1930

LOCALIZACION	TOTAL GENERAL		MONOLINGÜES		BILINGÜES		Total
	Hombres	Mujeres	Hombres	Mujeres	Hombres	Mujeres	
Totales	15 252	3 148	3 496	6 644	4 260	4 348	8 608
CHIAPAS							
Tuxtla Gutiérrez	641	287	354	641
Amatán	368	10	10	20	181	167	348
Copainala	2 560	451	580	1 031	720	809	1 529
Chapultenango	1 536	662	684	1 346	102	88	190
Huitiupan	112	58	54	112
Ixhuatán	191	89	102	191
Jitotol	415	3	3	6	211	198	409
Magdalena	1 449	575	658	1 233	120	96	216
Nicapa	128	18	29	47	37	44	81
Ocoatepec	1 181	5	2	7	590	584	1 174
Ostuacán	650	24	35	59	315	276	591
Pantepec	1 415	582	603	1 185	122	108	230
Pueblo Nuevo Comaltepec	77	47	30	77
San Bartolomé	738	1	...	1	368	369	737
San Fernando	269	1	2	3	111	155	266
San Miguel Mitontic	337	155	157	312	12	13	25
Tapalapa	597	330	317	647	38	12	50
Tapilula	759	347	412	759
Tecpatán	1 567	321	407	728	443	396	839
Otros Municipios	162	10	9	19	62	81	143

CUADRO DE LA POBLACION INDIGENA ZOQUE QUE HABLA SOLO SU PROPIO IDIOMA Y DE LA
QUE HABLA SU IDIOMA Y EL ESPAÑOL, SEGUN EL CENSO DE 1930

LOCALIZACION	TOTAL		MONOLINGÜES			BILINGÜES		
	GENERAL	Hombres	Mujeres	Total	Hombres	Mujeres	Total	
TABASCO								
Jomita	5	2	3	5	
Tacotalpa	312	61	81	142	117	53	170	
Otros Municipios	2	1	1	2	
Totales	319	61	81	142	120	57	177	
OAXACA								
Ixtaltepec	603	6	74	80	272	251	523	
Mártires de Tacubaya	389	63	86	149	125	115	240	
Niltepec	162	76	86	162	
San Miguel Chimalapa	1 821	457	474	931	431	459	890	
Santa María Chimalapa	729	360	369	729	
Petapa	1 406	545	647	1 192	124	90	214	
Otros Municipios	101	8	14	22	42	37	79	
Totales	5 211	1 079	1 295	2 347	1 430	1 407	2 837	

cateca II, xinca o zonguac, o popoluca-conguac, los tres últimos localizados en la República de Guatemala.

Sapper ha hecho amplias investigaciones sobre la lengua tapachulteca, ¹ así como también González Casanova al tratar del tapachulteca II, ² sin que a la fecha se haya definido si tiene realmente relación o analogía con el dialecto "tapijulapa", o que éste sea el mismo "tapachulteca".

Radin ³ al estudiar el gran grupo zoque-maya, también trata del tapachulteca y de los dialectos del zoque, señalando dos dialectos, pero sin hacer relación especial al tapijulapa.

La primera obra que se escribió sobre el idioma zoque y se publicó en 1560, fué la de Fray J. de Zepeda, titulada: "Artes de los Idiomas Chiapanècos, Zoque", y se tienen noticias de otra obra sobre este idioma hasta 1877, publicada por José María Sánchez, la que titula "Gramática de la Lengua Zoque", y que fué impresa en Chiapas.

En 1898 J. de Grasserie publicó en París la interesante obra titulada "Langue Zoque et Langue Mixe Gramaire, Dictionaire Tcstes".

El censo de 1930 registró una población monolingüe, de idioma nativo, de 9,160 indígenas, repartidos en la siguiente forma: en Chiapas, 6,644; en Oaxaca, 2,374, y en Tabasco, 142. La población bilingüe se ha registrado como sigue: en Chiapas, 8,608; en Oaxaca, 2,837 y en Tabasco, 177, haciendo un total de 11,622 indígenas, los que sumados con los anteriores, nos dan 20,782 individuos que consideramos como de raza pura o sea el 25% de la población, además de aquellos otros aborígenes que se hayan dejado de contar.

En seguida insertamos el vocabulario que recogimos directamente en nuestra investigación:

VOCABULARIO

(Tuxtla Gutiérrez)

Zoque	Español
—	—
Tec	Casa
Tat	Papá
Ma	Mamá

1 Sapper K. Opus cit. Tomo II, pág. 259.

2 El Tapachulteca Número II. Su Relación Conocida. Revista Mexicana de Estudios Históricos. Tomo I, pág. 18.

3 Radin P. The Relationship of Maya to Zoque-Huaves. Journal S. A. D. P. Tomo XVI, pág. 317. Paris, 1924.

Cuc	Hermano
Uncé	Hijo
Jayapo	Hombre
Yomopo	Mujer
Shomo	Esposa
Huái	Pelo
Huitán	Ojos
Quiná	Nariz
Cucpac	Pecho
Anne	Tortilla
Sis	Carne
Canaa	Sal
Iat	Papa
Otzi	Maíz
Zac	Frijol
Jochi	Olla
Sitá	Cazuela
Patá	Metate
Asá	Huipil
Azoconos	Tipil
Tuhui	Perro
Chito	Gato
Joya	Cerdo
Nacos	Vaca
Asno	Burro
Calli	Caballo
Jo	Pájaro
Nach	Tierra
Cui	Arbol
Zaap	Cielo
Polláa	Luna
Jamá	Sol
Sandú	Dios
Matzá	Estrella
Manipú	Sembrar
Mateyohtol	Vamos a trabajar
Jusquimayá	¿A dónde vas?
Zuscotajá	Buenos días
Zapazá	Buenas noches

Kuma	Uno
Mesac	Dos
Tucón	Tres
Mactazan	Cuatro
Moczan	Cinco
Tuctán	Seis
Cuén	Siete
Tukutan	Ocho
Mactutan	Nueve
Mactan	Diez
Mandéc	Calzón
Camisetaris	Camisa
Ichic	Enagua

VOCABULARIO

(San Miguel Chimalapa)

Zoque	Español
—	—
<i>Conquijo</i>	Casa
Cagnahuac	Solar o milpa
<i>Moc</i>	Maíz
Anacha	Naranja
Patanos	Plátanos
<i>Saiji</i>	Sol
<i>Yonia</i>	Mujer o esposa
Jato	Hombre o papá
<i>Oc</i>	Mamá
<i>Aní</i>	Hermano
Desch	Yo
Misch	Tu
Copac	Cabeza
Ocopún	Abuela
<i>Quimec</i>	Nariz
Quimectaczea	Nariz chata
Gep	Boca
Tacsec	Oreja
Mauau	Pie
<i>Canca</i>	Calzón
Canca taqui	Calzón viejo

<i>Yote</i>	Camisa
Quíac	Huarache
Qui	Palo
Quiacqui	Huarache de palo
Toto	Papel
Cáhuac	Mamey
Néé	Agua
Necs	Armadillo
<i>Jun-nc-<u>pa</u></i>	¿A dónde vas?
Jate	Dios
Ucho	Mosquito
Huácsh	Sombrero
Pánee	Garrapata
Néco	Correr
Nen-tí	No hay

VOCABULARIO

(Santa María Chimalapa)

Zoque	Español
—	—
Llamo	No hay
<i>Tumo</i>	Uno
<i>Nctzá</i>	Dos
<i>Tuán</i>	Tres
<i>Matá</i>	Cuatro
<i>Schán</i>	Cinco
<i>Mischán</i>	Seis
<i>Tután</i>	Siete
<i>Matután</i>	Ocho
<i>Tudután</i>	Nueve
<i>Manga</i>	Diez

Las palabras subrayadas indican que son distintas de las otras de la misma significación en idioma zoque. Encontramos dos dialectos en Chimalapa (Santa María y San Miguel, Oaxaca), y uno en Tapijulapa (Tabasco).

CARACTERÍSTICAS RACIALES

Los indígenas zoque son de regular estatura, o sea de un metro sesenta centímetros, en lo general. En los estudios antropofísicos que hizo Frederick Starr

en su viaje a Tuxtla Gutiérrez, a fines del siglo pasado, encontró en cien casos de observación, que 46 individuos correspondían a la citada medida; 33 hasta un metro sesenta y cuatro centímetros; 18 a un metro sesenta y nueve centímetros y 3 a un metro setenta centímetros. Las mujeres son de estatura más baja que los hombres, o sea de un metro cincuenta centímetros, a un metro cincuenta y cinco centímetros, en lo general.

Por la observación del índice cefálico, los zoques corresponden al tipo mesocéfaló, aunque hay una pequeña proporción de sub-braquicéfalos y suprabraquicéfalos.

Por el índice nasal en las medidas obtenidas, los zoques se clasifican como del tipo mesorrino, aunque Starr registró algunos tipos leptorrino y platirrino.

El pelo del indígena zoque es liso, un poco grueso, de color negro y escaso en la cara y en el cuerpo. La cara semiredonda, cejas grandes, arcos siliars separados, nariz semiancha, recta y en pocos casos aquilina, boca grande, el labio superior un poco grueso, no acentuado el prognatismo, los pómulos un poco salientes; los ojos, raramente son oblicuos, y de color café claro u oscuro. Su complexión es fuerte y sus brazos y piernas son regulares, así como también sus pies y manos. La mujer es gruesa y pareja en su cuerpo, un hombro lo tiene más bajo que otro en virtud de la resistencia que hace al cargar a su pequeño hijo, pues a éste, la madre lo lleva montado al lado de la cadera. El color de la piel de los aborígenes zoques es café claro o cetrino.

Por las comparaciones tanto lingüísticas como físico-somáticas, el grupo racial zoque tiene semejanza con el mixe. Anotamos en seguida el siguiente cuadro comparativo. 1

Tribu	Ind. Cef.	Ind. Fac.	Ind. Nas.
Zoque	80.2	79.9	77.4
Mixe	81.8	81.8	78.8

El carácter del indígena zoque es pacífico, comunicativo y hospitalario, sobre todo con el mestizo y el blanco. Es una de las razas aborígenes de México que se distingue por estos caracteres.,

1 Starr Frederick: The Physical Charaters of the Indians of Southern Mexico, págs. 7-11-14-54. Chicago, 1902.

HABITACION

En la región baja del territorio zoque, o sea en el ex Departamento de Tuxtla, del Estado de Chiapas, la habitación del indígena zoque es de forma cuadrangular con paredes de otate o "enjarradas" de lodo por fuera y por dentro. El techo es de teja a una agua, o de zacate a dos aguas. No es muy alta y sólo tiene una puerta al frente; algunas casas tienen construídas sus paredes con adobes.

Los indígenas que viven en las poblaciones, como Tuxtla Gutiérrez, San Fernando y Berriozábal, del Estado de Chiapas y que están en contacto con los



Zoques de Tapajulapa y Tuxtla.—Los zoques de Tapajulapa, Chiapas, y los zoques de Tuxtla, tenían gran respeto por los autores de sus días, los amaban con verdadero cariño filial. En este grabado aparece la llamada "veneración a los padres" al arrodillarse un joven zoque ante su señor padre para besarle la mano.

mestizos, han distribuido sus casas de acuerdo con las calles y manzanas de la población a orillas de ésta. Tal sucede en Tuxtla Gutiérrez, en el llamado Barrio del Calvario.

La distribución de esta habitación es como sigue: un solar de unos 20 metros de ancho por 30 de largo, en el que tienen sus animales domésticos; en una esquina de este solar está el jacal que se compone de una pieza para dormir, en donde

siempre hay un altar con una imagen o una cruz; dentro del mismo jacal hay una división de muro para la cocina y para el granero o bodega y donde a veces también se encuentra una hamaca para dormir. Algunos indígenas construyen la cocina aparte y un horno pequeño hecho de adobe para la cocción de pan de maíz.

En las partes altas o en la sierra de Oaxaca y Chiapas, donde se encuentran las poblaciones y rancherías zoques, la casa habitación presenta las mismas características que las anteriormente señaladas. En cambio, en las planicies de clima sumamente cálido, como el del ex Departamento de Pichucalco y en parte de Chiapas y parte del Istmo de Oaxaca, las casas están construidas con paredes de otates sin enjarrar de lodo y con techos de hojas o zacate, a dos aguas. Hay algunas con techos de palma o de maguey, pero conservando siempre las mismas características descritas primeramente. Los materiales que emplean en la construcción de sus casas, son recolectados y elaborados por los propios indígenas, tal sucede con el adobe, la mezcla, la madera, el zacate, las hojas de maguey, el otate, etcétera, que los adquieren sin costo alguno, tomándolos de los terrenos vecinos de propiedad comunal. En aquellos otros lugares donde no existe la propiedad comunal, los indígenas se ven en el caso imprescindible de comprarlos. En general puede decirse que en todas las poblaciones zoques, los indígenas compran la teja que emplean para la construcción de los techos de sus casas. En la mayoría de los techos de las casas se ven cruces de madera, principalmente en la sierra.

El costo de estas habitaciones varía según que la región sea templada o cálida; pues las construidas de adobe y techo de teja presentan un costo de \$ 50.00 a \$ 60.00 en las principales poblaciones; las de paredes de otates y enjarradas con lodo y que tienen techo de zacate, alcanzan un costo de \$ 30.00 a \$ 40.00, y las de otates y techos de hojas de maguey, de \$ 20.00 a \$ 30.00.

MOBILIARIO, UTENSILIOS, IMPLEMENTOS

En la parte del jacal que está destinada a dormitorio y sala, se encuentra un catre de madera, formado con cuatro horcones y asiento de tablas, o de "mecates" tejidos en forma de red. La mayoría de los indígenas zoques, para dormir usan grandes petates; además tienen una mesa de madera que sirve como altar, o bien unos cajones o una mesa formada de otates o de carrizos, que destinan al mismo objeto, según la categoría del dueño de la casa. Hay dos o tres banquitos de madera, de tres patas que los mismos indígenas construyen, y unas redes y cajones en que guardan su indumentaria. En la cocina tienen un metate y una batea, dos ollas grandes, una para el agua y otra para el "pozol"; varios jarros,

cazuelas y cucharas de palo. En la bodega se encuentran los implementos de trabajo que consisten en un machete grande, rejas de fierro para sembrar, azadón, pala, etc.; instrumentos para el hilado y tejido del ixtle, del algodón o de la lana; para la alfarería y la carpintería, todo esto lo tienen, según las ocupaciones del jefe de la casa.

ALIMENTACION

La alimentación de este grupo racial es en lo general regular, debido a los recursos con que cuentan, ya sean los asalariados, agricultores, industriales o comerciantes.

Como en todos los grupos indígenas de México, el maíz es la base de su alimentación, además del frijol, la carne, el café y algunas hierbas silvestres. Los que viven en las poblaciones de categoría, acostumbran el chocolate y el pan, el arroz y las papas. La alimentación se distribuye en tres comidas al día: una, a las seis de la mañana, que consiste en atole, café o pozol, tortillas, frijoles y chile, otra, a la una de la tarde, en la que se repiten las tortillas con chile, los frijoles, el café y el pozol, pero algunos toman carne fresca o seca, de res o de puerco; otras veces arroz o papas. En la última comida que verifican a las siete de la noche, toman también tortillas, frijoles y chile, con atole o café y pozol.

En los lugares de la sierra o apartados de las poblaciones, la alimentación es igual a la anterior, predominando el café y faltando la carne; cuando la llegan a comer es de animales de caza. En la región cálida, predominan en su alimentación, las frutas y las hierbas silvestres, así como café y pozol.

En la región zoque, no es uniforme el precio del hectolitro de maíz, ni el del frijol. Se puede calcular el precio del litro de maíz, de \$0.10 a \$0.15, y el de frijol, de \$0.20 a \$0.30.

La familia zoque se compone, por término medio, de cinco miembros, los que consumen diariamente cuatro litros de maíz y $\frac{1}{4}$ de litro de frijol. El precio de alimentación por persona adulta varía entre 20 y 30 centavos, según la región y población o ranchería en que habiten.

BEBIDAS

El alcoholismo entre los zoques no constituye un problema, porque no son afectos, propiamente, al aguardiente de caña y al mezcal que se fabrica en la región; aunque los domingos algunos toman estas bebidas, pero sólo lo hacen los adultos de regular edad. El litro de aguardiente de caña tiene un precio de \$0.50

y el mezcal cuesta \$0.10 el litro. Un indígena consume, por lo regular, de uno a dos litros diarios cuando se dedica a la embriaguez.

La bebida favorita de este grupo racial, es el pozol, el que usan como refresco y que con frecuencia toman durante el día y en las comidas. El pozol se prepara con maíz, que se pone a cocer con agua de cal, hasta que queda en forma de "nixtamal", a cuyos granos se les quita el "ollejo", poniéndole después cacao molido con azúcar, hasta que fermenta en uno o dos días. Se le quitan los granos de maíz y queda listo para tomarse. El litro de esta bebida tiene un costo de \$0.01 a \$0.02.

INDUMENTARIA

La indumentaria del indígena zoque es igual a la que usa el campesino del país, o sea camisa suelta de manta gruesa, con mangas y cuello abierto. Calzón no muy ancho de manta blanca, que a veces lo llevan levantado hasta la rodilla; sombrero de palma de copa alta y ala regular; faja angosta de color morado; huaraches de dos suelas y correas cruzadas. Los domingos, en las fiestas regionales o caseras, usan un paliacate al cuello, anudado por delante. Hay algunos que todavía visten calzoneras de cuero que les llegan a la rodilla y están abiertas a los lados.

En seguida anotamos el costo de la indumentaria:

Camisa	\$ 1.25
Calzón	„ 1.00
Sombrero	„ 0.75
Huaraches	„ 1.00
Faja	„ 0.50
	<hr/>
Total.....	\$ 4.50

Estas prendas las compra el aborigen en las principales poblaciones de la región. La indumentaria de los niños, que es parecida a la de los adultos, importa la mitad del precio de la de aquéllos. Ambos tienen, por lo regular, dos mudas de ropa, la que les dura poco más o menos un año.

La indumentaria femenina consta de un "enredo" o enagua de percal a cuadros blancos y negros, que lleva abajo un olán angosto; una camisa de mangas cortas, cuello grande abierto en cuadro y que llega a la cintura; rebozo de hilo; van descalzas. El traje de lujo consiste en un "enredo" de lana de color azul marino oscuro, de un metro y medio de ancho por tres de largo, tejido por ellas

mismas. En las uniones de esta tela lleva bordados de seda de varios colores en forma de cruz; la camisa es de mangas cortas y cuello grande y abierto en forma de cuadro, a dicha prenda le llaman "huipil" que ellas mismas tejen de una manera especial. Lleva bordados de hilo negro figurando animales, en las orillas de las mangas y del cuello. En la cabeza lleva otro "huipil" parecido a aquél, sólo que en la orilla del cuello tiene bordados de seda de colores y en las mangas encajes anchos. En el cuello portan un collar de corales engarzados en una cadena de oro.



Niña indígena zoque. Tuxtla Gutiérrez, Chis.

La indumentaria femenina que hemos descrito, tiene el siguiente costo:

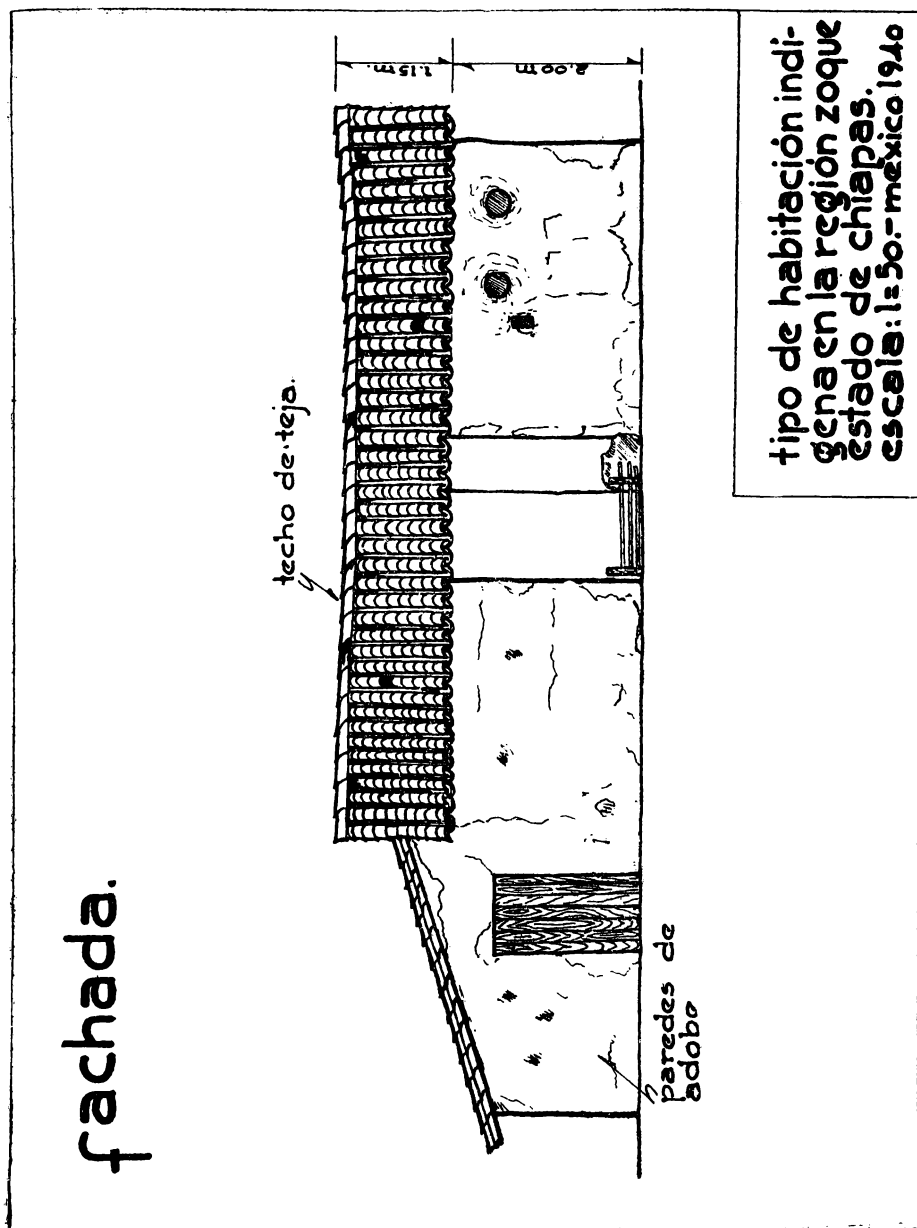
De uso diario:	
Camisa	\$ 1.25
Enredo o enagua de percal	„ 3.00
Rebozo	„ 1.50
Total	\$ 5.75

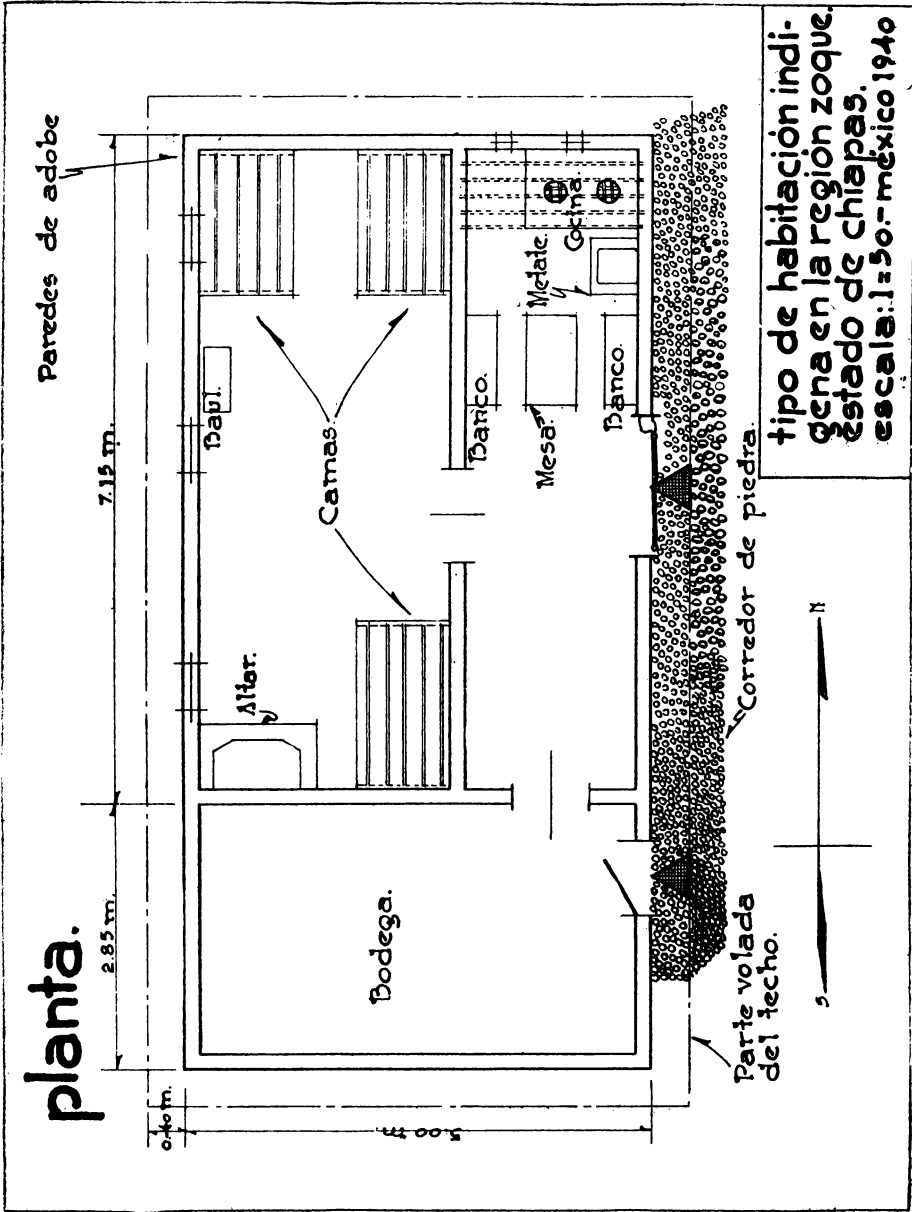


Tipo de habitación zoque. Tuxtla Gutiérrez, Chis.



Habitación indígena zoque. Tuxtla Gutiérrez, Chis.





De lujo:

Enredo o enagua de lana	\$ 30.00
Huipil	„ 6.00
Huipil para la cabeza	„ 8.00
Collar	„ 20.00
	<hr/>
Total	\$ 64.00

La indumentaria de lujo ya se usa poco y sólo la llevan en las fiestas patronales los aborígenes de cierta comodidad o más bien los que aún la tejen. Lo característico del “enredo” de lana es el peculiar estilo de anudárselo a la cintura, pues lo hacen de tal modo que forma una gran bolsa que cuelga por delante.

En la región del Istmo de Tehuantepec, en el Estado de Oaxaca, la indumentaria femenina ha cambiado un poco, debido a la vecindad de los mestizos zapotecas, que usan el pintoresco “huipil” rojo con bordados de hilos de color amarillo y con cuadros de hilo negro. Este “huipil” lo usan a veces también las indígenas zoques, pero la mayoría de ellas, usan “huipiles” de color negro con estampado de flores blancas. La enagua de percal es también de color negro. En cambio la indumentaria de los hombres que habitan en esta región, es igual a la de los indígenas zoques del Estado de Chiapas.

Las indígenas zoques de Tabasco, usan enaguas de percal a cuadros blancos y negros, camisa de manta blanca y rebozo.

ECONOMÍA

La base de la economía de este grupo racial radica principalmente en la agricultura, aunque en la región del Istmo del Estado de Oaxaca existe la importante industria de la palma y del maguey. El comercio en el Istmo es también una de las actividades del grupo que nos ocupa.

AGRICULTURA

En la región del ex Departamento de Tuxtla, del Estado de Chiapas, los indígenas cultivan maíz, frijol, “patacheque” que es una especie de camote, calabaza y chayote. En la región de los ex Departamentos de Mezcalapa (Chiapas) y ex Departamento de Juchitán (Oaxaca), cultivan el maíz, frijol y café; frutas como la naranja, el mamcy, el camote y el plátano. En la región cálida o del ex De-

partamento de Pichucalco (Chiapas) y pueblo de Ayopa (Tabasco), se cultiva el maíz, el frijol y el cacao.

Las siembras del maíz las hacen en terrenos comunales, en los de su pequeña propiedad y últimamente en los ejidales. Estos últimos se han restituido a los indígenas de las haciendas que antes los usurparon.

Por lo regular la siembra de maíz es de 4 a 12 litros, la de frijol de 2 a 4 litros, calculando siempre que la cosecha sea suficiente para su alimentación durante el año.



Joven indígena zoque. Tuxtla Gutiérrez, Chis.

En la región cálida, la tierra es más productiva, se levantan de 25 a 35 hectolitros anuales por siembras de 10 a 12 litros de maíz y en la zona fría se levantan de 20 a 25 hectolitros con la misma cantidad de siembra.

El cultivo principal de la región, en general, es el café, que venden a \$ 0.10 litro y a \$ 2.00 el quintal.

El cultivo de la caña de azúcar también es una de las bases de su agricultura, y en la región cálida se siembra en las laderas o faldas de los cerros. En corta escala cultiyan también el arroz en las vegas de los ríos, así como el tabaco.

En la región de Pichucalco, el cultivo del cacao es tan importante como en los pueblos zoques del Estado de Tabasco. En la región del Istmo de Tehuantepec los zoques oaxaqueños aparte del café, cultivan árboles frutales, principalmente la naranja, habiendo plantaciones de esta fruta en el Municipio de San Miguel Chimalapa, de más de 2,000 árboles.

En la región templada, las siembras de maíz se efectúan en mayo o junio, para cosechar en noviembre o diciembre. En la región cálida se siembra en diciembre para cosechar a mediados de año.

Para sembrar emplean la "coa" precolonial y el arado de madera, aunque algunos ya usan el arado de fierro.

Durante la siembra y la cosecha ya no practican los ritos de su antigua religión y sólo conservan algunos, como el de poner en el altar que levantan en su habitación unas mazorcas de maíz y unas espigas pintadas de colores: azul, rojo, amarillo y negro. Parece que el número de mazorcas antiguamente era el de siete.

Esta costumbre está relacionada con los cuatro puntos cardinales y la ofrenda a la diosa "Chicomocoatl" diosa del maíz. Creen que ofrendando estas mazorcas a la imagen o santo de la religión católica, al año siguiente obtendrán una buena cosecha y no habrá "daños" en su milpa. También creen que señalando al maíz o a un árbol, se secan estas plantas.

INDUSTRIA

En la región de Oaxaca la industria de los zoques es importante, en virtud de que se dedican a la manufactura de hilados y tejidos de ixtle que consisten en reatas, lazos, lías, sacos, hamacas, redes y atarrayas, que venden en el Istmo de Tehuantepec y algunas veces los llevan a la región cálida de Pichucalco en Chiapas y al centro de Tabasco.

El precio de estos productos varía en los tres Estados que hemos citado; pero obtienen una ganancia regular en virtud de que el ixtle y su manufactura tiene un costo muy reducido. El kilo de ixtle vale \$ 0.03, y el kilo manufacturado, sea en lazos o lías, tiene un precio de \$ 0.20 a \$ 0.25.

Por lo regular un indígena zoque, trabaja 3 kilos de ixtle diarios que ellos mismos extraen, preparan y elaboran. Hay que anotar que esta industria sólo la realizan después de terminar sus labores en el campo.

En la región de Tabasco, los indígenas, fuera de sus labores del campo, se dedican a la producción de cal, de "xotes", o sea una especie de cal que obtienen moliendo el caracol y el yeso que extraen de las cuevas. También se dedican en corta escala a la preparación del azufre y del salitre.

En la región zoque de Chiapas, existe la industria del hilado y el tejido de "enredos" y "huipiles" que se vendían entre ellos mismos; poco después desapareció esta pequeña industria familiar y hoy una que otra indígena manufactura su indumentaria. También para su uso particular, tanto en esta región como en la de Oaxaca, fabrican ollas, cazuelas, comales y jarros de barro.

COMERCIO

El comercio de este grupo racial tiene por base la reventa del café, cacao, piloncillo, gallinas y huevos que los indígenas compran en sus regiones, aparte de lo que ellos producen como son los artículos de ixtle y la cosecha de naranjas que llevan a los mercados de las poblaciones principales.

Los de Santa María y San Miguel Chimalapa, hacen el comercio en Juchitán, donde expenden sus productos. Los de la región de Pichucalco y pueblos de Tabasco, llevan sus productos a Villahermosa, Tabasco. Los de la sierra de Chiapas, a Copainalá y Tuxtla Gutiérrez, principalmente. Los indígenas comercian con gallinas, huevos y petates que compran o que producen en la región de Oaxaca. Estos petates los venden, según su tamaño, desde \$ 0.15 a \$ 2.00, cuya industria familiar la realizan en las horas desocupadas de los quehaceres domésticos.

TRABAJO

Pocos son los indígenas que trabajan como peones o a jornal, pues la mayor parte se dedican a sus propias actividades, principalmente a la agricultura y secundariamente a la industria y al comercio, con las que obtienen regulares utilidades.

Los que trabajan en las fincas cafeteras o en pequeños cortes de café, tienen un jornal de \$ 0.75 a \$ 1.00 diarios.

La mujer trabaja fuera de sus quehaceres domésticos en el comercio, y los hijos desde los siete años en adelante hasta que se casan ayudan a sus padres en sus labores respectivas.

Por lo que observamos respecto al estado económico de los zoques, puede decirse que viven en buenas condiciones y entre ellos no se nota la miseria, aun

entre los que viven en la serranía, debido a que son trabajadores y afectos al comercio.

ORGANIZACION FAMILIAR

La familia zoque se compone, por término medio, de cinco miembros, o sea el padre, la madre y tres hijos que por lo regular son varones. La mujer no es



Indígena zoque de Tuxtla Gutiérrez, Chis.

prolífica y además la mortalidad infantil alcanza un porcentaje regular, debido probablemente al clima que es extremo, y a las enfermedades que padecen.

La familia está subordinada al padre, aunque la mujer también toma parte en la dirección de la casa y aun en los negocios del esposo. Los hijos son obedien-

tes y amantes del hogar, así es que no se presentan propiamente dificultades en el seno familiar.

MATRIMONIO

Aunque el hijo varón puede elegir libremente a su cónyuge, sin embargo, consulta con sus padres sobre su elección, y una vez aceptada, el padre del novio y el padrino pasan a la casa de la novia para solicitar la mano de ésta, llevando de regalo pan y chocolate para toda la familia. El padre de la muchacha se resiste y los invitan a que regresen otra vez. En la segunda petición ya se da el consentimiento para que se efectúe el enlace. En cada una de estas visitas los padres del novio llevan regalos a los padres de la novia. Tal sucede en la región de Chiapas. En cambio en la de Oaxaca, la muchacha la eligen los padres del novio entre las que tienen ocho años, y cuando llega a los doce, se verifica el matrimonio; pero la mayor parte viven en amasiato, sin estar unidos en matrimonio eclesiástico o civil. En los pueblos zoques de Tabasco no toman en cuenta para el matrimonio el parentesco de consanguinidad o afinidad. En cambio sí respetan el del compadrazgo, y el padre del novio es quien elige la esposa de su hijo, haciendo los gastos de los regalos en cada petición.

En la región de Chiapas, el día de la boda se tiran cohetes, se toca la marimba y se hace un buen comelitón, al que son invitados, en las principales poblaciones, únicamente los de su propia raza. Los de las rancherías van a casarse por la iglesia y por lo civil a los pueblos, aunque muchas veces se unen en la casa de la novia o en la del padre del novio, frente al altar que tienen en su casa, donde prenden velas, queman incienso y riegan flores, casándose después de algún tiempo. En Tabasco casi ocurre lo mismo, pero en la región de Oaxaca, el día en que se casan los novios son acostados en medio del jacal, en un petate rodeado de grandes ramos de flores. La pareja permanece allí todo el día, sentándose sólo a la hora del banquete, ya que los invitados se encuentran a su alrededor para efectuarlo. En la noche los dejan solos en el jacal, mientras ellos continúan la fiesta en el patio de la casa, tomando aguardiente de caña y acompañados de la música de la marimba, y en la mañana ocurren los padres, los padrinos y los parientes más ancianos de ambos cónyuges para registrar las ropas de la novia y ver si era doncella; y si ésta no lo era, inmediatamente se la llevan sus padres y de hecho quedan separados.

Los hijos casados pocas veces se separan del hogar paterno y en el mismo solar construyen su jacal para vivir, pero sosteniéndose económicamente por sí mismos.

RESUMEN ANTROPOMETRICO DEL GRUPO RACIAL ZOQUE DEL ESTADO DE CHIAPAS I

TABLA I
ESTATURA

Núm. de casos	Tribu	Medida tipo	EXTREMOS							
			Máxima	Mínima	Categoría	Pequeña	Mediana	Grande	Alta	
100	Zoque	1.600	1.766	1.442	325	1.60	1.60-1.64	1.65-1.69	1.70	3
						49	33	18		

TABLA II
INDICE CEFALICO

Núm. de casos	Tribu	Medida tipo	EXTREMOS									
			Máximo	Mínimo	Categoría	Doli- cocéfalos	Subdoli- cocéfalos	Meso- céfalos	Subbra- quicéfalos	Suprabra- quicéfalos		
100	Zoque	80.2	89.5	69.4	20.2	69.9	70.0-79.0	75.0-79.0	80.0-84.9	85.0	12	
						1	5	47	35			

TABLA III
INDICE NASAL

Núm. de casos	Tribu	Medida tipo	EXTREMOS					
			Máximo	Mínimo	Categoría	Leptorrino	Mesorrino	Platirrino
100	Zoque	77.4	95.3	61.1	34.2	70	70.0-84.9	85.0
						16	69	15

1 Frederick Starr, The Physical Characters of the Indians of Southern Mexico, The University of Chicago Press, 1902.

NACIMIENTO

Durante el parto las indígenas zoques son atendidas por una "comadrona", la que algunas veces, en las rancherías, procede a golpearlas para facilitar el alumbramiento, y hay la costumbre de enterrar el cordón umbilical cerca del fogón de la cocina, para que no falte el alimento. En el bautizo se hace una fiesta, en la que toman pan, chocolate y gallinas asadas, así como unas gorditas de maíz que las mismas indígenas preparan en los hornos que tienen para ello. Los compadres son los que hacen la invitación para esta fiesta.

El compadrazgo es el parentesco que más estiman, y ponen en él toda su confianza y respeto. Cuando se encuentran en la calle se quitan los sombreros y se saludan inclinando la cabeza y cogiéndose las manos hasta que terminan una pequeña conversación; esto lo hacen en dondequiera que se encuentran. Cuando falta el padre, el compadre lo representa, y cuando muere aquél, la familia lo sigue viendo como si fuera el padre.

DEFUNCION

Los indígenas zoques no tienen una ceremonia especial en sus funerales, y acostumbran el velorio en el que reparten pan y café y al siguiente día llevan el cadáver al cementerio, amortajado en una caja de madera. Sin embargo, en el Istmo de Tehuantepec, en algunos poblados, los zoques llevan la música de viento cuando muere alguna persona y cuando la entierran, principalmente tratándose de la muerte de algún niño indígena. Parece que este grupo racial está influenciado, en gran parte, por las costumbres de sus vecinos zapotecas.

HIGIENE Y MEDICINA

Por lo regular, el indígena zoque es limpio, tanto personalmente como en su hogar. La mujer diariamente asea su casa y aun el patio donde se encuentran los animales domésticos.

No obstante esto, tienen algunas enfermedades terribles como el "mal del pinto", que lo sufre una gran mayoría, especialmente las mujeres. De 100 hombres, 5 padecen esta enfermedad, y el doble de esta proporción corresponde a las mujeres, presentándose dicha dolencia en los tres colores: azul, rojo y blanco, principalmente el azul. La uriciniasis, disentería y paludismo, también se registran en un alto porcentaje, sobre todo en la región de Pichucalco, en Chiapas y Tabasco, por el gran número de pantanos que existen.

Estos indígenas son muy afectos a curarse por medio de hierbas y raras veces acuden al médico o al farmacéutico en las poblaciones donde los hay.

El brujo o curandero, como le llaman, es el que los atiende en sus enfermedades. El precio que cobra por curación es de \$0.25 y naturalmente que toda enfermedad la atribuye a los enemigos del paciente, a los malos espíritus y a otros hechizos.

Al visitar al paciente, el brujo lo sienta en un banquito en medio del jacal, le toca el pulso, las sienas y el cuerpo en general con dos dedos, luego toma un buche de aguardiente con romero y granos de maíz para rociarle la cara y el cuerpo, y en seguida le receta las hierbas que estima necesarias para su curación. Supe de algunas de estas hierbas: la culebrina, para el piquete de víbora; el bejuco o guano, para hinchazones; la mariguana para el dolor de aire; la que fresca y macerada es puesta en la parte dolorida. También el brujo, en algunas de sus curaciones, chupa la parte del cuerpo que está enferma o donde se siente el dolor. Estas curaciones duran de ocho días a un mes; todo esto lo hace el brujo para ahuyentar los malos espíritus del cuerpo del enfermo.

GOBIERNO

La organización política del grupo racial zoque está regida por las autoridades municipales, habiendo en cada Municipio un Ayuntamiento y en las rancherías un Juez Auxiliar que lo ayuda en sus funciones judiciales y administrativas.

Los indígenas no tienen ya una organización particular, ni hay en las rancherías el cacique como en otras tribus; tampoco hay ceremonia en el cambio de autoridades, pero son obedientes a todos los mandatos de la autoridad.

DELITOS

El indígena zoque sólo en estado de ebriedad comete delitos; sobresalen entre éstos la riña y remotamente el robo, siendo las demás faltas leves. En estado no alcohólico son incapaces de tales delitos, ya que el zoque es pacífico y por sus mismas condiciones económicas no es afecto al robo; por lo regular las cárceles municipales no cuentan entre sus reos a indígenas zoques.

ESCUELAS

El indígena zoque no es reacio para mandar a sus hijos a la escuela, ni para aprender el español, por lo que de la gran población de ese grupo racial, sólo un

10% no habla el español. A las escuelas rurales y urbanas asiste un buen número de niños y niñas zoques y en cada cabecera de Municipio hay una escuela.

Un buen número de zoques saben leer y escribir y prácticamente están asimilados a la vida nacional.



Mujer indígena zoque. Tuxtla Gutiérrez, Chis.

RELIGION

La religión del grupo racial zoque ya no es mezcla de su primitivo culto con el católico, sino que actualmente es francamente católica, aunque conserva para

las fiestas regionales o del patrono de su pueblo, algunas reminiscencias como son los adornos y ofrendas en los altares que tiene levantados en su propio hogar, para las imágenes o santos de su devoción, en las danzas que ejecutan algunos indígenas en el carnaval, en la fiesta patronal o por algún motivo particular.

En el altar de la casa del indígena zoque, como dijimos antes, ofrenda unas mazorcas y unas espigas de maíz que pinta de colores, y que representan las primicias para obtener buenas cosechas. En la ermita o en el lugar donde se levanta una cruz, también ofrenda flores y ramas, y el día 3 de mayo, al toque de la "chirimía" y el tambor, ejecuta sus danzas, así como en el frente de la iglesia parroquial. Las demás prácticas religiosas son iguales a las de los mestizos.

FIESTAS REGIONALES

Las fiestas patronales que anotamos son las del 24 de agosto a San Roque, en octubre a San Vicente; a San Miguel el 29 de septiembre; celebrando, además, las de carnaval, de la Semana Mayor, del Corpus y la del 2 de noviembre, o sea el día de los muertos. En este día se acostumbra la ofrenda que consiste en un altar en que se prenden velas y en medio se colocan varias cazuelas y platos con alimentos, especialmente pan y chocolate, los que son cubiertos con flores. Por la noche los dueños de la casa se van a un lugar distante para que el espíritu vaya a comer esto, y al otro día regresan a disfrutar de dichos platillos.

FOLKLORE

Actualmente en la tribu zoque no se conocen las leyendas o tradiciones de sus antepasados. En cuanto a canciones o cantos de sus ceremonias antiguas y fiestas, son muy contadas y sólo los ancianos las saben; pero no quieren darlas a conocer.

DANZAS

De sus antiguas danzas sólo quedan tres muy interesantes, y las que se bailan en las fiestas religiosas, en el carnaval o con algún motivo particular, como en los casamientos.

La danza de las "Espuelas" o "Sonajas" que es acompañada con música de violín, se baila el día 24 de agosto, día de San Roque; a esta danza antiguamente le llamaban baile del "Fierro" o de la "Conquista". Ahora los cuatro indígenas que la bailan visten con sombrero de fieltro negro o café, de copa alta, en el que llevan por detrás un manojo de plumas de pavo con flores de papel, un saco negro de lana, camisa blanca de manta y un pañuelo blanco anudado en el cuello, unos

calzones cortos hechos con paliacates que les llegan a la rodilla, terminando con una especie de blondas; usan zapatos o huaraches, a los que agregan unos tubos de piel a manera de polainas, y como espuelas —entiendo que éstas también las usa-



Mujer zoque mostrando su indumentaria.
Tuxtla, Gutiérrez, Chis.

ban antes—, llevan unos cascabeles grandes; en las manos portan, en la derecha, una especie de tridente chico, de madera, y en la mano izquierda, llevan unas ramas. La danza se desarrolla en movimientos de una especie de jarabe tapatío y de evoluciones pequeñas en el mismo lugar y al compás de la música del violín.

La danza llamada de “Yonunsé” se baila en carnaval, el día de la Candalaria o sea el 2 de febrero, el día de San Vicente en el mes de octubre. Los danzan-

tes son en número de tres, es decir, un adulto y dos niñas. Antes la bailaban un hombre vestido de mujer, una joven, una niña y un adulto que encabezaba el grupo. El indígena adulto porta un gran plumero con un espejo por delante, extendido el plumero en forma de resplandor, adornado con flores de papel prendidas en las plumas. La indumentaria es parecida a la de los danzantes que hemos citado, y las dos niñas llevan un "huipil" blanco con flores bordadas, enagua negra, rebozo cruzado y un pequeño plumero en la cabeza. Esta danza en las fiestas de carnaval, continúa siendo bailada por un hombre vestido de mujer y se ejecuta en las calles. Los danzantes llevan en las manos una jícara con flores y bailan uno frente al otro hacia adelante y hacia atrás, y después dos de los danzantes tomando unos bastones efectúan entre ellos una especie de lance alrededor de los otros, bailando acompañados de la música de un violín o de un tambor y una chirimía.

La danza del "Plumero" o de la "Malinche" se baila el día de San Miguel, o sea el 29 de septiembre, y en el Jueves de Corpus. Los danzantes, en número de seis, se visten con trajes usados o viejos, se pintan las caras y portan plumas en la cabeza, llevando colgados, disecados, una culebra o una iguana. Entre los danzantes se encuentra un hombre adulto que lleva una máscara y que es el jefe del grupo, y una mujer con su propia indumentaria y llevando como único adorno unas plumas en la cabeza, a la que llaman "Malinche"; éstos son los que propiamente ejecutan la danza. En la región de Chimalapa, Oaxaca, no hay danzas, igual que en los pueblos de Tabasco.

DIVERSIONES

Fuera de sus danzas, de las fiestas familiares, de las del matrimonio, del bautizo y de las fiestas regionales, los indígenas zoques la mayor parte de su tiempo lo dedican al trabajo, tanto los hombres como las mujeres.

En las escuela de las poblaciones grandes, se enseña a los niños zoques juegos deportivos, sin que aquéllos tengan un juego especial.

Los adultos desconocen el juego de la baraja y otros juegos de los mestizos, como la "rayuela" u otros juegos de azar, a los que son reacios.

OBSERVACIONES GENERALES

En la región del Istmo tanto los niños como los adultos zoques, tienen el vicio de comer tierra, lo que les ocasiona determinadas enfermedades que, después de agotarlos, a veces les produce la muerte.

Fuera de las manifestaciones artísticas que hemos anotado anteriormente, no tienen otras, pues la alfarería carece de dibujos y pinturas y la industria del ixtle tampoco los tiene, así como también sus petates de palma o de tule. El "huipil" y el "enredo" de lujo que llevan bordados muy finos, casi han desaparecido.

En los pueblos de Tapijulapa, Ozcolotán, Puscatán, Teapa y Ayopa, del Estado de Tabasco, casi ha desaparecido el dialecto semejante al "tapachulteco" del grupo zoque-maya y sólo algunos ancianos lo hablan. Los indígenas zoques que habitan en esta región quedan en corto número.

Las supersticiones o creencias en los fantasmas, duendes y aparecidos, así como el arte de la brujería están generalizados en la región de Tabasco, Oaxaca y las sierras de Chiapas.

Debido al carácter pacífico y comunicativo de este grupo racial, a sus contactos comerciales y culturales, está desapareciendo rápidamente su propia cultura, así como la pureza de su raza por su mezcla con el mestizo; pues el 50% de su población o menos, ya no es pura.

Con un buen número de escuelas rurales y con vías de comunicación, este grupo racial, en no lejano tiempo, quedará incorporado a la vida nacional.

B I B L I O G R A F I A

BECCERRA, MARCOS E.: Memorias de la Sociedad Científica "Antonio Alzate". T. XLIV. México, 1924.

BELMAR, FRANCISCO: Breve Reseña Histórica y Geográfica de Oaxaca. Oaxaca, 1901.

BRINTON, B.: The American Race. Nueva York, 1891.

DÍAZ DEL CASTILLO, BERNAL: Historia Verdadera de la Conquista de la Nueva España. Edición García. México, 1904.

JIMÉNEZ, FRANCISCO: Historia de la Provincia de San Vicente de Chiapa y Guatemala, C. A., 1929.

LEHMANN, W.: Amerika-Zentral. Berlín, 1920.

NÚÑEZ DE LA VEGA, FRANCISCO: Constituciones Diocesanas de Chiapas. México, 1702.

OROZCO Y BERRA, M.: Geografía de las Lenguas y Carta Etnográfica de México. México, 1864.

———Historia Antigua y de la Conquista de México. México, 1880.

- PIMENTEL, FRANCISCO: Cuadro Comparativo y Descriptivo de las Lenguas Indígenas de México. México, 1865.
- PONCE, FR. ALONSO: Colección de Documentos Relativos a la Iglesia de Chiapas. México, 1581.
- RABASA, RAMÓN: El Estado de Chiapas. Geografía y estadística. México, 1895.
- RADÍN, P.: The Relationship of Maya to Zoque-Huaves. Journal S. A. D. P. Tomo XVI. París, 1924.
- REMESAL, ANTONIO DE: Historia General de las Indias Occidentales y en Particular de Chiapa y Guatemala. Guatemala, C. A., 1932.
- SÁNCHEZ, JOSÉ MARÍA: Gramática de la Lengua Zoque. Chiapas, 1877.
- SÁNCHEZ, JESÚS B.: Elementos de Historia de Chiapas. México, 1915.
- SAPPER, K.: La Lengua Tapachulteca. El México Antiguo. Tomo II. México, 1927.
- SANTIBÁÑEZ, ENRIQUE: Chiapas. Reseña Geográfica y Estadística. París-México. Chicago, 1911.
- STARR, FREDERICK: The Physical Characters of the Indians of Southern Mexico. Chicago, 1902.